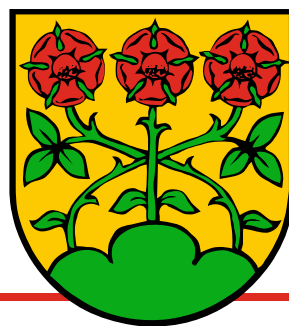


# MITTEILUNGSBLATT DER GEMEINDE EBERDINGEN

MIT DEN ORTSTEILEN: EBERDINGEN, HOCHDORF a.d. ENZ, NUSSDORF

Woche 33

Donnerstag, 15. August 2024



[www.eberdingen.de](http://www.eberdingen.de)

## Sommerferienprogramm 2024



### Schnuppertennis bei den Tennisfreunden Nussdorf am 7. August 2024



Die Tennisfreunde Nussdorf beteiligten sich bereits zum zweiten Mal am Sommerferienprogramm der Gemeinde Eberdingen mit einem Schnuppertennis-Nachmittag. Um 14 Uhr wurden die sieben Teilnehmerinnen und Teilnehmer von Jugendwart Marcus Kristen, dem Jugendtrainer Frank Zaiser und Hannah Schneider, einer aktiven Mannschaftsspielerin, begrüßt. Die Kinder kamen aus allen drei Ortsteilen und waren zwischen sechs und zehn Jahren alt. Ein Kind fand sogar den Weg aus Rosswag zum Tennis nach Nussdorf.

Los ging es mit einem Aufwärmprogramm für die ganze Gruppe. Anschließend wurde aufgeteilt und es gab verschiedene Stationen wie Schlagtechnik, Geschicklichkeitsspiele mit dem Ball und erstes Tennisspielen im Kleinfeld. Die Kinder hatten zwei Stunden lang viel Spaß auf der schönen Tennisanlage in Nussdorf.

Auch die Eltern bekamen vom Nussdorfer Jugendwart die nötigen Informationen zum Verein und zum Einstieg ins Jugendtraining. Es wäre schön, wenn einige der Teilnehmer/-innen nach den Sommerferien ins Jugendtraining bei den Tennisfreunden Nussdorf einsteigen würden. Auch für die Eltern besteht die Möglichkeit, im Rahmen einer Schnuppermitgliedschaft den Tennissport in Nussdorf kennenzulernen.

Jugendwart Tennisfreunde Nussdorf



Foto und Bericht: Marcus Kristen

### DIE WOCHE:



Diese Ausgabe erscheint  
auch online

#### IMPRESSUM

##### Herausgeber:

Bürgermeisteramt Eberdingen  
**Druck und Verlag:** Nussbaum  
Medien Weil der Stadt GmbH & Co.  
KG, Opelstraße 29,  
68789 St. Leon-Rot,  
[www.nussbaum-medien.de](http://www.nussbaum-medien.de)

##### Verantwortlich für den amtlichen Teil, alle sonstigen Verlautbarungen und Mitteilungen:

Bürgermeister Carsten Willing,  
71735 Eberdingen, Stuttgarter  
Straße 34, oder sein Vertreter im Amt.  
**Verantwortlich für „Was sonst  
noch interessiert“ und den Anzeigenteil:**  
Klaus Nussbaum, Opelstraße  
29, 68789 St. Leon-Rot

##### INFORMATIONEN

**Fragen zur Zustellung:** G.S. Vertriebs GmbH, Josef-Beyerle-Str. 2,  
71263 Weil der Stadt, Tel.: 07033  
6924-0, [info@gsvertrieb.de](mailto:info@gsvertrieb.de), [www.gsvertrieb.de](http://www.gsvertrieb.de)

**Fragen zum Abonnement:** Nussbaum Medien Weil der Stadt GmbH & Co. KG, Merklinger Str. 20, 71263 Weil der Stadt, Tel.: 07033 525-460, [abo@nussbaum-medien.de](mailto:abo@nussbaum-medien.de), [www.nussbaum-lesen.de](http://www.nussbaum-lesen.de)





Das

## BAUAMT

ist bis einschließlich 20. August 2024

### GESCHLOSSEN.

Wir bitten um Ihr Verständnis.

Die Bücherei  
in Hochdorf hat von  
**12. bis 29. August**  
**geschlossen**

Ich wünsche allen Lesern  
schöne Sommerferien!



Die

## GEMEINDEKASSE

ist bis einschließlich 16. August 2024

### GESCHLOSSEN.

Wir bitten um Ihr Verständnis.

#### Information zur Lieferzeit von Reisepässen

Liebe Bürgerinnen, liebe Bürger,  
bitte beachten Sie bei der Beantragung von Reisepässen, dass sich aufgrund der hohen Bestellmenge die Produktionszeit verlängert hat.

Durch die Überschreitung der Maschinenkapazität der Bundesdruckerei treten sowohl bei den Reisepässen als auch den Expressreisepässen längere Produktionszeiten auf:

Die Produktionszeit des regulär beantragten Reisepasses liegt aktuell bei 8-10 Wochen. Expresspässe haben eine Produktionszeit von 4 bis 5 Werktagen.

Vielen Dank für Ihr Verständnis.  
Bürgermeisteramt

#### Das Bauamt informiert über geplante Baumaßnahmen

##### Ortsteil Eberdingen

Ab Januar bis September 2024, Uhlandstraße, Keplerstraße, Hegelstraße, Hesselstraße, Rathausstraße; Teilspernungen

- Verlegung von Breitbandleitungen und Stromleitungen (Erdkabel) durch die Netze BW

##### Ortsteil Hochdorf

Mai bis Ende November 2024:

Pulverdinger Straße innerorts, Vollsperrung

- Erneuerung der Wasserleitung durch die Gemeinde Eberdingen
- Erneuerung des Fahrbahnbelags durch das RP Stuttgart
- Verlegung von Wärmeleitungen durch die Bioenergie Hochdorf GmbH & Co. KG

##### Ortsteil Nussdorf

Bis September 2025:

Gesamtgemeinde, Gehwege und Fahrbahnränder

- Verlegung von Breitbandleitungen und Stromleitungen (Erdkabel) durch die Netze BW



## Stellenangebote



NUSSDORF  
EBERDINGEN  
HOCHDORF/ENZ

Sehr geehrte Bürgerinnen und Bürger,

die Gemeinde Eberdingen hat zum 1. Juli 2022 ein **Online-Bewerberportal** eingeführt.

Ab sofort können Bewerbungen nur noch über das Bewerberportal auf unserer Gemeindehomepage [www.eberdingen.de/bewerberportal](http://www.eberdingen.de/bewerberportal) eingereicht werden. Kämmererei und Personalamt

Wir suchen:

- mehrere **Erzieher (m/w/d) oder sonstige Fachkräfte nach § 7 KitaG (m/w/d)** für div. Einrichtungen
- **Bauhofmitarbeiter (m/w/d)**
- **Betreuungskraft (m/w/d)** für die Kernzeit Nussdorf
- **Reinigungskraft (m/w/d)** für die Schule Nussdorf

Für nähere Informationen scannen Sie den QR-Code oder besuchen unsere Gemeindehomepage [www.eberdingen.de](http://www.eberdingen.de).



## Bürgerinformationen

### Sprechzeiten Gemeindeverwaltung

Montag – Freitag 08:30 – 11:30 Uhr  
Montagnachmittag 16:00 – 18:30 Uhr

und nach Terminvereinbarung.

Die Verwaltungsaußenstelle Nussdorf ist dienstags und donnerstags geschlossen.

### Terminvereinbarung mit dem Bürgermeister

Wenn Sie ein besonderes Anliegen haben und eine zeitnahe Besprechung mit dem Bürgermeister wünschen, so wenden Sie sich bitte an die Mitarbeiterin des Bürgermeisters, Frau Ulrike Braun, unter Tel. 07042 7990. Sie erhalten einen schnellstmöglichen Besprechungstermin.

### Öffnungszeiten Keltenmuseum Hochdorf/Enz



#### Mittwoch bis Sonntag inkl. Feiertage

10:00 – 17:00 Uhr

Das Museum ist montags und dienstags geschlossen.

### Öffnungszeiten der Ortsbüchereien

#### Besuch der Büchereien

##### Eberdingen

montags 15:00 - 18:00 Uhr  
donnerstags 16:00 - 19:00 Uhr

##### Hochdorf/Enz

montags 15:00 - 18:00 Uhr  
donnerstags 11:00 - 12:00 Uhr  
15:00 - 18:00 Uhr

##### Nussdorf

dienstags 15:00 - 18:00 Uhr  
mittwochs 11:00 - 12:00 Uhr  
donnerstags 16:00 - 18:00 Uhr

## Müllabfuhr

Dienstag, 20.08. Biotonne + Restmüll (E+H+N)

## Fundsachen

Im **OT Nussdorf ein Loopschal, Farbe oliv.**

Eigentumsansprüche können während der üblichen Sprechzeiten bei der Verwaltungsstelle im **OT Nussdorf** geltend gemacht werden.

## Aktuelle Informationen aus Ämtern, Verbänden und Vereinigungen

### Landratsamt Ludwigsburg

#### Planbare Kurzzeitpflege:

**Noch freie Plätze in und nach den Sommerferien bis Jahresende**

**Ludwigsburg. Für die planbare Kurzzeitpflege gibt es in und nach den Sommerferien bis Jahresende noch freie Plätze. Das teilt die Vermittlungsstelle des Landkreises Ludwigsburg für eine planbare Kurzzeitpflege mit. Die planbare Kurzzeitpflege entlastet pflegende Angehörige und ermöglicht ihnen Auszeiten.**

Die planbare Kurzzeitpflege bietet eine befristete vollumfängliche Pflege in einer stationären Einrichtung in Remseck-Aldingen oder Großbottwar an. Sie umfasst mindestens eine Woche bis maximal acht Wochen pro Jahr. Hierfür kann ein Antrag bei der Pflegekasse gestellt werden.

**Mitarbeitende begleiten Interessenten von der ersten Anfrage bis zur Vertragsunterzeichnung**

Bei der Vermittlungsstelle handelt es sich um ein regionales Angebot als einen wichtigen Baustein zur Entlastung pflegender Angehöriger. Sie steht Menschen aus dem gesamten Landkreis Ludwigsburg zur Verfügung.

Die Mitarbeitenden begleiten Interessenten von der ersten Anfrage bis zur Vertragsunterzeichnung. Erreichbar sind diese telefonisch unter 07141 144-69971 (Montag bis Donnerstag von 8.30 Uhr bis 12 Uhr) oder per E-Mail über [kurzzeitpflege@landkreis-ludwigsburg.de](mailto:kurzzeitpflege@landkreis-ludwigsburg.de). Weitere Details zu den Rahmenbedingungen können in einem persönlichen Gespräch besprochen werden.

#### Ab 22. August:

### Straßenbauer erneuern Fahrbahndecke der Ortsumfahrung Sersheim und den Kreisverkehr Oberriexinger Straße

**Die rissige und verformte Fahrbahndecke der K 1683 (Ortsumfahrung Sersheim) und den Kreisverkehr Oberriexinger Straße erneuern die Straßenbauer des Landratsamts von 22. August bis 6. September. Dafür sind in zwei Bauabschnitten Vollsperrungen nötig. Umleitungen werden ausgeschildert. Auch der Busverkehr ist während des zweiten Bauabschnitts betroffen.**

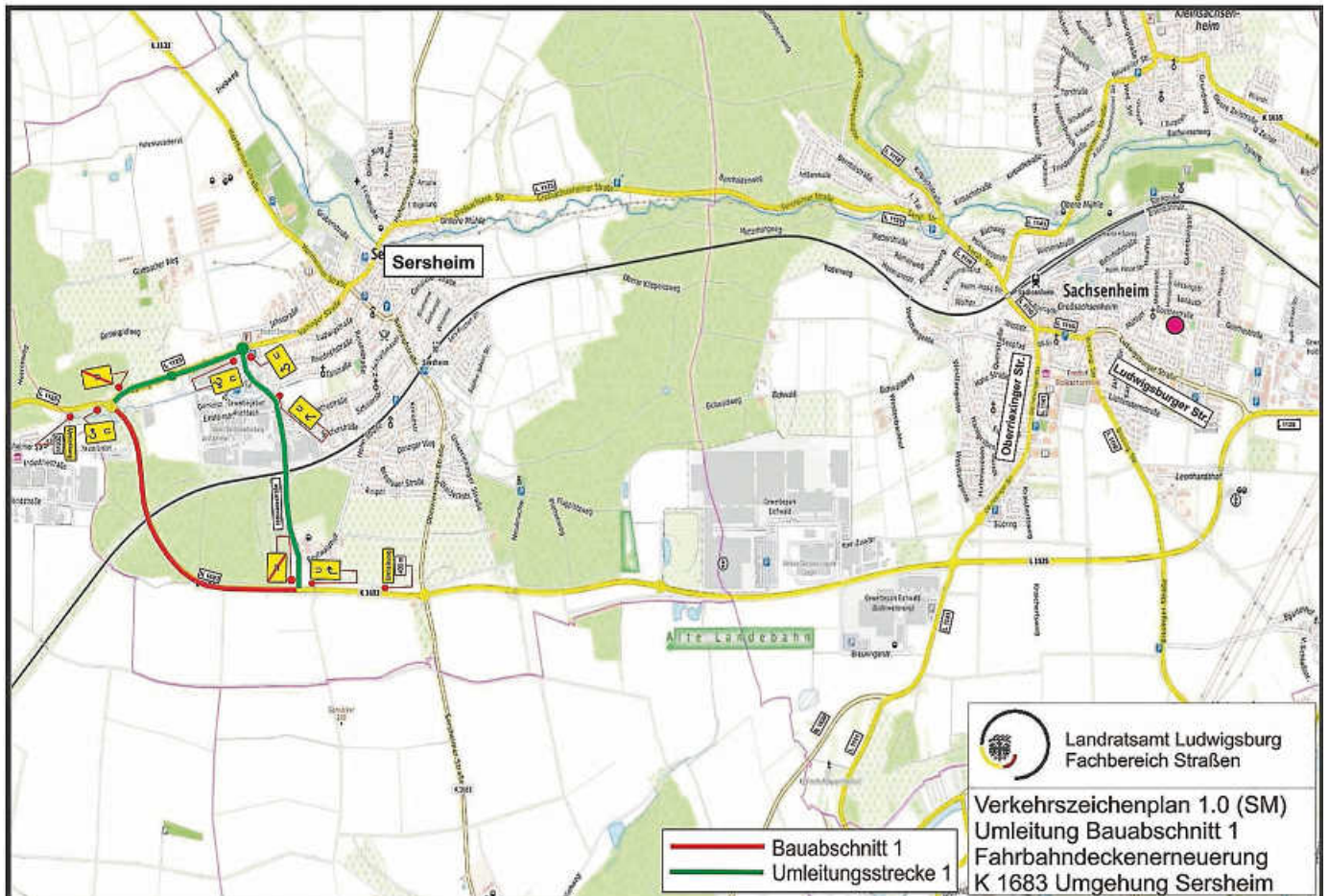
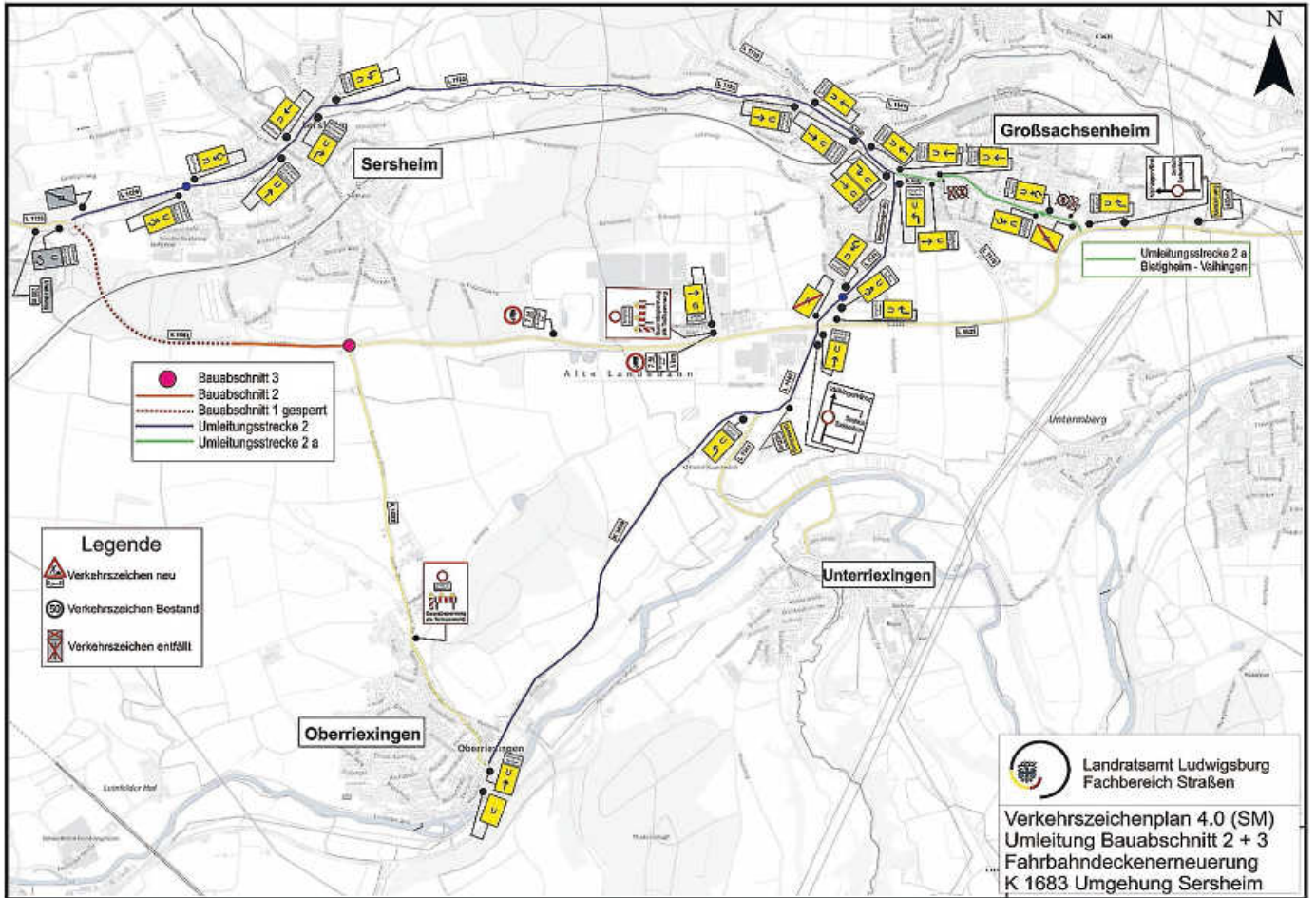
Der erste Bauabschnitt von 22. bis 27. August reicht vom Kreisverkehr Vaihinger Straße bis zur Abzweigung Industriestraße. Über die Industriestraße bleibt Sersheim während des ersten Bauabschnitts anfahrbar. Der zweite Bauabschnitt von 28. August bis 6. September reicht von der Abzweigung Industriestraße bis zum Kreisverkehr Oberriexinger Straße. Während des zweiten Bauabschnitts bleibt der erste Bauabschnitt gesperrt, ebenso die Industriestraße.

Die Umleitung führt im ersten Bauabschnitt von Kleinglattbach kommend über die Vaihinger Str. (Sersheim), die Industriestraße und die Straße Ludwigsegerte auf die Umgehungsstraße K 1683. Im zweiten Bauabschnitt wird bereits ab Oberriexingen über die K 1639 nach Großsachsenheim (Oberriexinger Straße, L1141) umgeleitet. Von dort führt die Umleitungsstrecke über die L 1110 Sersheimer



Straße und die L 1125 nach Sersheim und weiter nach Kleinglattbach. Aus Richtung Bietigheim wird der Verkehr bereits an der Einmündung Ludwigsburger Straße von der L 1125 nach Großsachsenheim hinein und auf die oben beschriebene Umleitung geführt. Die Buslinien 578 und 566 können während des zweiten Bauab-

schnitts den gesperrten Kreisverkehr Oberriexinger Straße nicht passieren. Fahrgäste werden gebeten, eventuelle Fahrplanänderungen rechtzeitig zu beachten. Der Landkreis investiert in die Erneuerung der Fahrbahndecke und die Sanierung des Kreisverkehrs Oberriexinger Straße rund 430.000 Euro.





## Jetzt bis 30. April 2025 für den Umweltpreis 2025 bewerben: Hier wird herausragendes Engagement für den Natur-, Arten- und Klimaschutz ausgezeichnet

Wer sich aktiv für den Umwelt- und Naturschutz einsetzt, Kinder und Jugendliche für die heimische Tier- und Pflanzenwelt begeistert oder bereits Lebensräume für Tiere und Pflanzen angelegt hat, sollte sich beim Umweltpreis des Landkreises Ludwigsburg und der Stiftung Umwelt- und Naturschutz der Kreissparkasse Ludwigsburg bewerben – sofern es noch keine finanzielle Unterstützung oder Förderung für das jeweilige Engagement oder Projekt gibt. Das Preisgeld beträgt 10.000 Euro.

„Der Umweltpreis des Landkreises Ludwigsburg soll die kleinen Schritte im Sinne des Natur-, Arten- und Klimaschutzes würdigen. Der Preis zeichnet bevorzugt die Personen oder Personengruppen aus, die ihr Engagement nicht im Licht einer großen öffentlichen Aufmerksamkeit durchführen“, sagt Dr. Carolin Meier, Leiterin des Fachbereichs Umwelt des Landratsamts Ludwigsburg.

Der Umweltpreis richtet sich an Privatpersonen, Gruppen, Schulen, Kindergärten, Vereine, Verbände und Unternehmen, die sich in den Themenbereichen Natur- und Artenschutz, Klimawandelanpassung/-resilienz sowie Bewusstseinsbildung und Umweltbildung engagieren. Das Preisgeld von insgesamt 10.000 Euro wird zu gleichen Teilen vom Landratsamt Ludwigsburg und der Stiftung Umwelt- und Naturschutz der Kreissparkasse Ludwigsburg finanziert. Es können mehrere Projekte aus verschiedenen Kategorien ausgezeichnet werden.

„Die Stiftung Umwelt- und Naturschutz der Kreissparkasse Ludwigsburg hat den Umweltpreis bereits viele Male gefördert. Die Unterstützung vorbildlicher und innovativer Projekte sowie des Engagements in den Bereichen Natur-, Arten- und Klimaschutz ist dem Stiftungsvorstand hierbei ein wichtiges Anliegen“, so Pressesprecherin Isabel Kurz von der Kreissparkasse Ludwigsburg.

### Umweltpreis 2025: Bis zum 30. April 2025 bewerben

Teilnahmeberechtigt sind Personen und Gruppen, die im Landkreis Ludwigsburg gemeinnützige Umweltschutz-, Naturschutz- und Lebensraumerhaltungsziele verfolgen. Die vorgeschlagenen Maßnahmen und Initiativen müssen zum Zeitpunkt der Bewerbung bereits umgesetzt sein und dürfen nicht länger als zwei Jahre zurückliegen. Bewerbungen können selbst eingereicht oder durch Dritte vorgeschlagen werden, beispielsweise durch Gemeinden oder Privatpersonen.

Bewerbungen sind schriftlich einzureichen und mit aussagekräftigen Beschreibungen, Fotos, Skizzen oder Ähnlichem zu ergänzen. Die Einreichung der Bewerbungen sollte bevorzugt per E-Mail an [umweltpreis@landkreis-ludwigsburg.de](mailto:umweltpreis@landkreis-ludwigsburg.de) erfolgen, alternativ ist auch eine schriftliche Bewerbung an folgende Adresse möglich:

Landratsamt Ludwigsburg  
Umweltpreis  
71631 Ludwigsburg

### Einsendeschluss für Bewerbungen ist der 30. April 2025.

Detaillierte Informationen zum Umweltpreis sind zu finden unter <https://www.landkreis-ludwigsburg.de/de/umwelt-technik-klimaschutz/umwelt-und-naturschutz/umweltpreis/>. Bei Rückfragen können sich Interessierte per Mail an den Fachbereich Umwelt wenden ([umweltpreis@landkreis-ludwigsburg.de](mailto:umweltpreis@landkreis-ludwigsburg.de)).

Der Umweltpreis des Landkreises Ludwigsburg, der im Jahr 2022 durch einen Beschluss des Ausschusses für Umwelt und Technik reaktiviert wurde, wird künftig alle zwei Jahre verliehen. Im Jahr 2023 wurden 20 Preisträgerinnen und Preisträger für ihre vorbildlichen und innovativen Projekte ausgezeichnet. Die nächste Ausschreibung erfolgt im Jahr 2025.

## Regionalentwicklung Neckarschleifen e.V.:

**Verein fördert 16 Projekte in den Steillagen Weinwanderwege, Lavendel und Fahrradweinbar – insgesamt 16 Projekte werden in den Steillagen in diesem Jahr umgesetzt.**

Der Verein Regionalentwicklung Neckarschleifen e.V. fördert Kleinprojekte, die dem Erhalt des Steillagenweinbaus und der Weinkulturlandschaft dienen. Die Gelder stammen zu einem Anteil von 90 Prozent aus Landesmitteln, was neu in diesem Jahr ist, die restlichen zehn Prozent werden von den elf Mitgliedskommunen finanziert. Die Gelder werden nach den Richtlinien des Regionalbudgets zur Förderung des ländlichen Raums gegeben.

## Vorstandsvorsitzender: „Ein kleiner und dennoch wichtiger Baustein zum Erhalt der Steillagen“

Das in diesem Jahr lange Warten auf die Fördergelder zog eine verspätete und knappe Antragsfrist nach sich. Dass dennoch 28 Projekte eingegangen sind, war für die Verantwortlichen eine freudige Überraschung. Einige Anträge entsprachen nicht den formalen oder inhaltlichen Kriterien des Regionalbudgets, andere konnten aufgrund des Rankings nach den Auswahlkriterien nicht gefördert werden. Der Beirat war damit in diesem Jahr zum ersten Mal in der Situation, über mehr Projekte entscheiden zu können, als mit dem Budget von insgesamt 200.000 Euro berücksichtigt werden konnten.

Der Vorstandsvorsitzende des Vereins, Bürgermeister Dr. Jörg Frauhammer, freut sich über die insgesamt 16 Projekte, die in diesem Jahr zum Zuge kommen. „Die Projektförderung ist ein kleiner und dennoch wichtiger Baustein zum Erhalt der Steillagen“, so der Vorsitzende. Weinausschankwagen, eine Fahrradweinbar und sogar ein Weintraktor werden Einheimischen und Touristen den lokalen Wein aus Handarbeit näherbringen. Weinwanderwege werden das Wissen über den Weinbau erlebbar machen und ein innovatives Projekt versucht, mit dem Einsatz von Lavendel neue Wege zu gehen.

### Über den Verein

Der Verein nutzt das Förderprogramm Regionalbudget, ein bisher auf Bundesebene ausgewiesener zusätzlicher Fördertopf zur Stärkung des ländlichen Raums. Im Jahr 2024 wechselte die Förderung zu einer Landesförderung.

Gefördert werden Kleinprojekte in den ILE-Kommunen, die die Region Neckarschleifen voranbringen. Hierzu gibt es die Handlungsfelder des ILEK Neckarschleifen (Integriertes ländliches Entwicklungskonzept), das in den Jahren 2015-2017 entwickelt wurde. Diese dienen als Grundlage der Projektförderbarkeit. Das Förderprojekt muss deshalb mindestens eines dieser Handlungsfelder unterstützen:

- Steillagenweinbau als kulturelles Erbe und Imagerträger der Region: Steillagenweine profilieren
- Die Wein-Kultur-Landschaft Neckarschleifen als Erlebnisraum und Tourismusdestination ausbauen
- Weinbergterrassen mit neuer Zukunft – innovative Nutzungen und Perspektiven für brachfallende Steillagen
- Das Kulturerbe als Gemeinschaftsaufgabe – Bewusstsein schaffen und Partner finden

Internet: [www.landkreis-ludwigsburg.de/regionalentwicklung-neckarschleifen](http://www.landkreis-ludwigsburg.de/regionalentwicklung-neckarschleifen)

## Sanierung der Enzbrücke bei Oberriexingen am Donnerstag abgeschlossen

**Nach insgesamt 20 Wochen Bauzeit kann die Enzbrücke an der K 1683 bei Oberriexingen am Donnerstag, dem 15. August 2024, nachmittags wieder für den Verkehr freigegeben werden.**

Folgende Arbeiten wurden durchgeführt:

- Abdichtung Unterbau
- Betonsanierung
- Erneuerung Abläufe und Tropftüllen (Entwässerungseinrichtungen)
- Demontage und Erneuerung Geländer
- Erneuerung Lagersockel
- Brücke anheben und Lager tauschen
- Übergangskonstruktionen in Stand setzen
- Instandsetzung angrenzende Natursteinmauern
- Erneuerung Straßenbelag

Die Sanierung und die Bauarbeiten liefen nach Plan, sodass die Arbeiten nun bereits vor dem angekündigten Zeitpunkt Ende August fertig sind. Derzeit wird noch das Gerüst rückgebaut, sowie kleinere Restarbeiten unter der Fahrbahn abgeschlossen.

### Ab dem 22. August: Sanierung der K 1683 Ortsumfahrung Sersheim

Der Kreis hat für die Baumaßnahme rund 800.000 Euro vorgesehen. Der Kostenrahmen wurde Stand heute eingehalten, die finale Abrechnung wird jedoch noch einige Zeit in Anspruch nehmen.

Im Anschluss an diese Maßnahme beginnt ab dem 22. August 2024 die Sanierung der K 1683 Ortsumfahrung Sersheim.

Der Fachbereich Straßen des Landratsamts Ludwigsburg bedankt sich bei allen Anliegern und Beteiligten für die Geduld und die Zusammenarbeit.



## Notdienste

### Notrufe

Notruf Tel. 112  
Feuernotruf Tel. 112  
Polizeiposten Vaihingen/Enz Tel. 941-0

### Ärztlicher Notfalldienst

Krankenhaus Leonberg, Rutesheimer Str. 50, 71229 Leonberg  
Zuständig für Eberdingen (Eberdingen, Hochdorf/Enz, Nussdorf)

Öffnungszeiten der Notfallpraxis:

Mo., Di., Do.: 18.00 - 20.00 Uhr

Mi.: 14:00 - 20.00 Uhr

Fr.: 16.00 - 20.00 Uhr

Sa., So., Feiertag: 08:00 - 20.00 Uhr

Patientinnen und Patienten können zu den Öffnungszeiten ohne vorherige Anmeldung in die Notfallpraxis kommen. Für nicht gefährliche Patienten kann in dringenden Fällen und einer erforderlichen Akutbehandlung ein Hausbesuch über die 116117 angefragt werden. Bei medizinischen Notfällen, insbesondere bei Verdacht auf Herzinfarkt und Schlaganfall, muss sofort der Rettungsdienst unter der 112 alarmiert werden.

### Notfalldienst der Kinder- und Jugendärzte

Bei akuten Erkrankungen und anderen Notfällen: Notfallpraxis für Kinder und Jugendliche im Klinikum Ludwigsburg, Posilipenstr. 4, 71640 Ludwigsburg. Öffnungszeiten: Mo - Fr 18.00 Uhr bis am nächsten Morgen um 8.00 Uhr; Sa, So und an Feiertagen ganztags von 8.00 Uhr bis am nächsten Morgen um 8.00 Uhr. Eine telefonische Anmeldung ist nicht erforderlich, bitte bringen Sie die Versicherungskarte mit. Die Notfallpraxis ist Mo bis Fr von 8.00 Uhr bis 18.00 Uhr geschlossen.

### Zahnärztlicher Notfalldienst

Zu erfragen unter Telefon 0761 120 120 00

### Tierärzte

Der Notdienst ist über Ihren Tierarzt zu erfragen.

### Sozialstation Vaihingen

Friedrichstraße 10, 71665 Vaihingen/Enz, Tel.: 18900

### Ambulante Alten- und Krankenpflege

Telefon 18900

### Haushaltsnaher Dienst mit Familienpflege

Telefon 18900

### Betreuungsgruppe für Demenzkranke

Anmeldung unter Tel. 18954

### Gesprächskreis für Angehörige von Menschen mit Demenz

Die Termine für die Gesprächskreise bitte telefonisch unter 07042/18900 (Sozialstation Vaihingen) erfragen.

### Beratungsbesuche und Pflegekurse

Telefon 18900

### Wochenenddienst Sozialstation

Galina Eckstädt, Ruth Körner, Christa Maurer

*Aus datenschutzrechtlichen Gründen dürfen Pflegekräfte nicht einzeln benannt werden.*

### Freie Hebamme

Alicia Schmidt, Weizenstr. 2

71665 Vaihingen/Enz, Tel. (07042) 78460

### DRK-Kreisverband Ludwigsburg

Mobil mit Vorwahl (07141) 19222

Ambulante Pflege (07141) 121111

Allgemeine Sozialarbeit – Beratungsangebote: (07141) 121 235

Mobile Soziale Dienste

(Fahrdienste für Behinderte – Nulltariffahrten) (07141) 120 222

Essen auf Rädern Tel. (07141) 120 239

Hausnotruf – Auch im Alter sicher zu Hause leben (07141) 120 239

Beratung bei Trennung und Scheidung, Anmeldung unter

Tel. (07141) 121-0

Beratung für barrierefreies Bauen und Wohnen (07141) 121245

Ambulantes betreutes Wohnen für psychisch Kranke (07141) 121231

### Pflegestützpunkt - Außenstelle Vaihingen/Enz

Beratung rund um das Thema Pflege (07141) 144-2467

### Frauen für Frauen e.V.

Abelstr. 11, 71634 Ludwigsburg, (07141) 220870

Interventionsstelle gegen häusliche Gewalt (07141) 649443

Frauenhaus (07141) 901170

Beratung und Aufnahme von misshandelten Frauen und ihren Kindern

### Krebsberatungsstelle für Patienten/ Angehörige im Landkreis Ludwigsburg

Posilipostr. 4, 71640 Ludwigsburg, Tel.: 07141/ 99-67871

(kostenfreie psychologische und sozialrechtliche Beratung)

### Sozialpsychiatrischer Dienst Landkreis Ludwigsburg

Königsallee 59, 71638 Ludwigsburg, Tel. (07141) 144 2029

### Hilfetelefon „Gewalt gegen Frauen“

Tel. 08000/116016 und [www.hilfetelefon.de](http://www.hilfetelefon.de)

### Kompetenzzentrum Kindertagesbetreuung Landratsamt Ludwigsburg

Postadresse: Hindenburgstr. 40, 71638 Ludwigsburg

Besucheradresse: Martin-Luther-Str. 26, 71636 Ludwigsburg

Zuständigkeitsbereich: Eberdingen, Vaihingen an der Enz.

Tel.: 07141 144-5233

### Kinder- und Jugendtelefon 0800/111 0 333

montags bis samstags von 14.00 – 20.00 Uhr

### Elterntelefon 0800/111 0 550

montags bis freitags 09.00 – 11.00 Uhr

dienstags und donnerstags 17.00 Uhr bis 19.00 Uhr

### DemenzZentrum

Betreuungsgruppe für Betroffene von Demenzerkrankungen,

Alzheimer-Patienten und verwirrte alte Menschen

Bahnhofstraße 86, 75417 Mühlacker, Tel.: 07041/ 8974500,

Bürozeiten: Mo. - Fr. 8.00-12.00 Uhr und nach Vereinbarung

### Hospizgruppe Vaihingen an der Enz

Kontakt-Telefon 07042 3767395

### Bestattungswesen

Bei einem Todesfall mit Beerdigung des Verstorbenen in der Gemeinde bitte unmittelbar an den **Bestattungsordner Hubert Scholl**, Hintere Straße 3, Wiernsheim-Iptingen, Tel. (07044) 5569 oder 8304 wenden.

### Apothekennotdienstplan (Mühlacker/Vaihingen und Umgebung)

**16.08.** Stromberg-Apotheke, Sersheim, Am Markt 8, Tel. 07042/32211

**17.08.** Uhland-Apotheke, Mühlacker, Bahnhofstr. 86, Tel. 07041/7444

**18.08.** Schloss-Apotheke, Vaihingen, Franckstr. 21, Tel. 07042/374090

**19.08.** Stern-Apotheke, Ötisheim, Bahnhofstr. 47, Tel. 07041/6110

**20.08.** Obere Apotheke, Vaihingen, Marktplatz 13, Tel. 07042/95150

**21.08.** Enz-Apotheke, Vaihingen (Enzweihingen), Vaihinger Str. 4, Tel. 07042/5431

**22.08.** Central-Apotheke, Mühlacker, Bahnhofstr. 42, Tel. 07041/8106946



## Energieagentur Kreis Ludwigsburg LEA e.V.

### Fördersätze für Energieberatung angepasst

Seit dem 07. August 2024 gelten neue Fördersätze für die Energieberatung. Die Energieagentur Kreis Ludwigsburg LEA e.V. erklärt, was sich konkret ändert.

Aufgrund der hohen Nachfrage, hat das Bundesministerium für Wirtschaft und Klimaschutz die Fördersätze für Beratungshonorare bei der Energieberatung für Wohngebäude reduziert und die Höchstfördersummen angepasst. Trotz der erfolgten Kürzungen ist die Förderlandschaft für energetische Sanierungsmaßnahmen weiterhin attraktiv und eine Energieberatung vorab empfehlenswert. Mit dem Fachwissen in Bauphysik und Anlagentechnik bereitet diese eine sinnvolle und energieeffiziente Sanierung vor. Das spart kurzfristig Baukosten und dauerhaft Energie.

**Für alle Förderanträge, die ab dem 07. August 2024 eingereicht werden, gelten folgende Fördermöglichkeiten:**

- **Ein- und Zweifamilienhäuser:** 50 Prozent der förderfähigen Beratungskosten, maximal 650 Euro
- **Mehrfamilienhäuser:** 50 Prozent der förderfähigen Beratungskosten, maximal 850 Euro
- **Zusätzlich für Wohnungseigentümergeinschaften:** einmalig 250 Euro für die Erläuterung der Beratungsergebnisse im Rahmen einer Eigentümersammlung

Der Fokus der Förderungen ist nun stärker in Richtung Umsetzung gerückt. Die Bundesförderung für effiziente Gebäude (BEG) bleibt in voller Höhe erhalten. Teil der Förderung sind umfassende Sanierungen zu Effizienzgebäuden, als auch Einzelmaßnahmen. Wer beispielsweise sein Fenster austauschen möchte, bekommt darauf weiterhin 15 % (von maximal 30.000 € pro Wohneinheit und Jahr). Nach Abschluss einer geförderten Energieberatung steigt mit Sanierungsfahrplan-Bonus der Fördersatz auf 20 % (von maximal 60.000 € pro Wohneinheit und Jahr).

Als Energieagentur vor Ort bietet die LEA allen Bürgerinnen und Bürgern kostenlose Erstberatungen an. Dabei können auch Fragen zu Finanzierungs- und Fördermöglichkeiten beantwortet werden. Eine Terminvereinbarung erfolgt unter **07141 68893-0**.

## Kirchliche Mitteilungen

### Kirche in der Umgebung



Diakonische Bezirksstelle Vaihingen an der Enz  
Heilbronner Straße 19, 71665 Vaihingen/Enz,  
Tel. 07042 9304-0 / FAX: 07042 9304-13  
E-Mail: info@diakonie-vaihingen.de  
www.diakonie-vaihingen.de

#### Aktuelle Erreichbarkeit:

Häufig sind wir in Beratungsgesprächen und deshalb nicht erreichbar. Bitte hinterlassen Sie uns dann eine Nachricht auf dem Anrufbeantworter oder schreiben uns eine E-Mail. Wir nehmen dann baldmöglichst Kontakt zu Ihnen auf.

Bitte beachten Sie, dass wir Sie aus Datenschutzgründen nur mit unterdrückter Telefonnummer anrufen können. Sie hören außerdem keinen Besetztton, auch wenn auf der angerufenen Leitung gerade gesprochen wird.

Falls Sie Lebensmittel oder Kleider für unsere Tafel vorbeibringen möchten, bitten wir Sie, uns kurz anzurufen, damit Sie nicht umsonst bei uns vorbeikommen.

Wir haben folgende Kernzeiten für Sie eingerichtet:

**Montag bis Donnerstag: von 9:00 bis 12:00 Uhr**

**Dienstag und Donnerstag: von 13:30 bis 16:30 Uhr**

Natürlich sind auch Terminvereinbarungen außerhalb dieser Zeiten möglich. Ausführliche Informationen über unsere Hilfs- und Beratungsangebote finden Sie auf unserer Homepage:

**www.diakonie-vaihingen.de**

#### Sozial- und Lebensberatung, Schwangerenberatung

Erste Anlaufstelle bei sozialrechtlichen Fragen, bei Fragen rund um Schwangerschaft, bei persönlichen Problemen, Krisen oder Konflikten. Beratungstermine können Sie gerne in unserem Sekretariat, telefonisch oder per E-Mail vereinbaren. Außerdem bietet die Sozial- und Lebensberatung der Diakonischen Bezirksstelle eine Online-Beratung und wöchentliche offene Sprechstunden an.

Unsere Offene Sprechstunde ...

- findet in der Regel immer **montags ab 9:00 Uhr** und **donnerstags ab 13:30 Uhr** statt
- ist für Ratsuchende in akuten Notsituationen oder mit kurzen Anliegen gedacht.
- ist eine Alternative, wenn die Wartezeit auf ein reguläres Beratungsgespräch zu lang erscheint.
- bietet eine begrenzte Kapazität von maximal 6 kurzen Beratungsgesprächen (ca. 30 Minuten). Sollten mehr Personen zur offenen Sprechstunde kommen, werden diese an diesem Tag leider nicht beraten werden können. Sollte die Reihenfolge der Ratsuchenden nicht klar sein, wird die Reihenfolge ausgelost.
- kann ohne vorherige Terminvereinbarung genutzt werden – Sie können einfach vorbeikommen. Bitte planen Sie jedoch Wartezeiten ein und denken Sie daran, alle relevanten Unterlagen mitzubringen.

#### Kurberatung

Beratung und Vermittlung von Eltern-Kind-Kuren oder Mütter/Väterkuren. Beratungstermine können Sie gerne telefonisch oder per E-Mail vereinbaren.

Katja Rostan, Tel.: 07042 930430

E-Mail: rostan@diakonie-vaihingen.de

#### Ehe-, Familien- und Lebensberatung

Beratung für Menschen in belastenden Lebenssituationen, bei Konflikten in Partnerschaft oder Familie. Beratungstermine können Sie gerne in unserem Sekretariat, telefonisch oder per E-Mail vereinbaren.

#### Schuldnerberatung

Beratung für überschuldete Familien und Einzelpersonen im Landkreis Ludwigsburg.

Telefonische Anmeldung jeden Dienstag: von 9:00 bis 11:30 Uhr und 14:30 bis 16:30 Uhr unter der Telefonnummer:

07141 68 939 21 00

#### Suchtberatung

Psychosoziale Beratung und ambulante Behandlung für Suchtgefährdete, Suchtkranke und deren Angehörige in Vaihingen/Enz und Kornwestheim. Kontakt und Terminvergabe unter PSB Kornwestheim

Telefon: 07154 805975 0; Fax: 07154 805975 30

E-Mail: psb@kreisdiakonieverband-lb.de

#### GPZ West/Tagesstätte Treffpunkt

Unsere Tagesstätte Treffpunkt, das Café Mittendrin und das Kontaktstüble sind Orte der Begegnung. Menschen mit psychischen Erkrankungen haben hier die Möglichkeit, in einem positiven Rahmen ihre Zeit sinnvoll zu verbringen und gemeinsam mit anderen zu gestalten.

**Tagesstätte Treffpunkt:** montags und mittwochs zwischen 9:00 bis 15:00 Uhr

Bitte vereinbaren Sie vor einem Besuch einen Gesprächstermin.

Frau Ingrid Auf-Dreja, Tel.: 07042-9304 20,

E-Mail: tagesstaette@diakonie-vaihingen.de

**Café Mittendrin** immer freitags zwischen 10:00 und 12:00 Uhr. Eine Anmeldung ist nicht erforderlich.

**Kontaktstüble** findet immer montags von 18.30 Uhr bis ca. 20:00 Uhr im Evangelischen Gemeindehaus, Am Kirchplatz 5, 71665 Vaihingen/Enz statt. Eine Anmeldung ist nicht erforderlich.

#### Tafel Vaihingen/Enz

Leider können wir zurzeit keine neuen Tafelkundenkarten für einen Einkauf in unserem Tafelladen ausstellen. Neukundinnen und -kunden können nur für den Einkauf in unserer Secondhand Kleiderkammer eine Einkaufskarte erhalten. Kundenkarten werden immer dienstags zwischen 10:00 und 11:00 Uhr verlängert.

#### Geistlicher Impuls

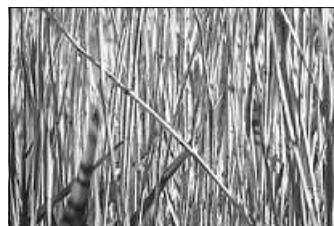


Foto: pixabay

#### von Dorothee Kiess

**Das geknickte Rohr wird er nicht zerbrechen und den glimmenden Docht wird er nicht auslöschen.**

Jesaja 42,3a

Das sind sehr deprimierende Bilder: der Stängel einer Schilfpflanze, der schon so halb abgeknickt ist und nur noch zum Wegwerfen taugt; eine Kerze, die gerade am

Ausgehen ist und nur noch glimmt. Wenn wir beim geknickten Rohr an Menschen denken, die durch Lasten beschwert sind, dürfen wir sicher beim glimmenden Docht an solche denken, die mit ihren innerlichen Kräften am Ende sind.

**Fortsetzung Seite 9**