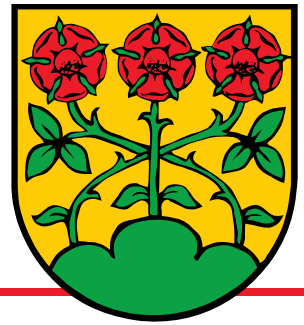


MITTEILUNGSBLATT DER GEMEINDE EBERDINGEN

MIT DEN ORTSTEILEN: EBERDINGEN, HOCHDORF a.d. ENZ, NUSSDORF

Woche 45

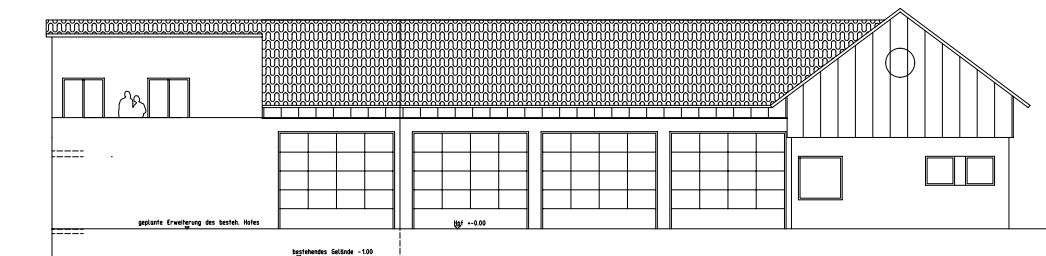
Donnerstag, 7. November 2019



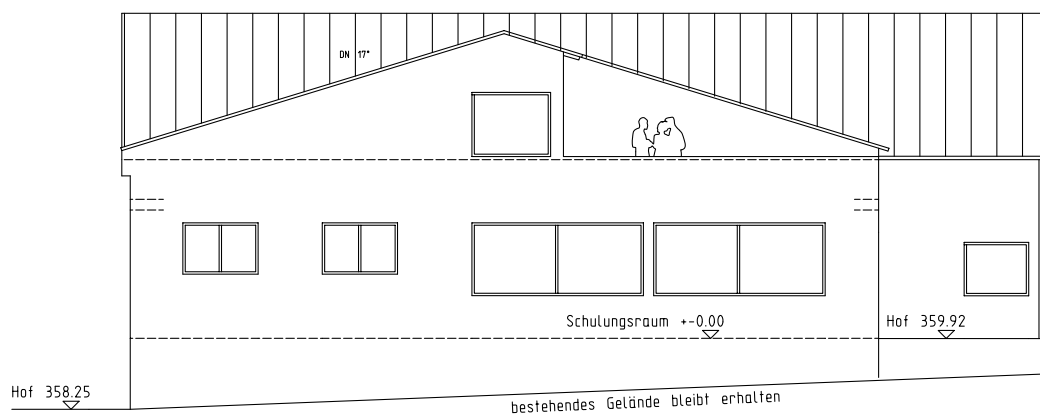
www.eberdingen.de

**So wird das Feuerwehrhaus Hochdorf
nach der Sanierung und
dem Anbau aussehen.**

**Näheres lesen Sie im Sitzungsbericht
aus der Gemeinderatssitzung vom 24.10.2019
unter der Rubrik „Aus der Arbeit des Gemeinderats“.**



ANSICHT SÜD



ANSICHT WEST

BAUHERR / OBJEKT				SABINE MAUER DIPL.ING.(FH) ARCHITEKTIN MÜHLSTR. 20 7 1735 EBERDINGEN-NUSSDORF TEL.: 07042/98077
FEUERWEHR HOCHDORF ERWEITERUNG UND UMBAU DES BESTEHENDEN FEUERWEHRMAGAZINS				
PLANINHALT Erweiterung West mit JFW im DG Ansicht Süd und West				
MASSTAB	ANERKANT	GEFERTIGT	DATUM / INDEX	
1:100			10.10.2019	

DIE WOCHE:

Aktuelles:

- Die nächste öffentliche Gemeinderatssitzung findet am Donnerstag, 14.11.2019 um 19.30 Uhr im Sitzungssaal des Rathauses Eberdingen statt. Interessierte Einwohnerinnen und Einwohner sind herzlich eingeladen
- Den Bericht aus der Sitzung vom 24.10. lesen Sie unter der Rubrik „Aus der Arbeit des Gemeinderats“
- Öffentliche Bekanntmachung zum Planfeststellungsverfahren für den Neubau und Betrieb der Neckarentalleitung (s. Innenteil)

Veranstaltungen:

- Samstag, 09.11.: Naturstreifzug im Herbstwald mit VENA e.V.

Vorankündigung:

- Samstag, 16.11.: Theater in der Nussschale „Variété der Marionetten“

Diese Ausgabe erscheint auch online unter www.eblaettle.de

Impressum
Mitteilungsblatt der Gemeinde Eberdingen. Herausgeber: Bürgermeisteramt Eberdingen. Druck und Verlag: NUSSBAUM MEDIEN Weil der Stadt, Merklinger Str. 20, 71263 Weil der Stadt. Tel. 07033 525-0, Fax 07033 2048 www.nussbaum-medien.de Verantwortlich für den amtlichen Teil, alle sonstigen Verlautbarungen und Mitteilungen: Bürgermeister Peter Schäfer, Stuttgarter Str. 34, 71735 Eberdingen, Tel. 07042 799-0, Fax 07042 799-466. Verantwortlich für „Was sonst noch interessiert“, den Anzeigenteil und den Vertrieb: Klaus Nussbaum, Merklinger Str. 20, 71263 Weil der Stadt. Anzeigenannahme: wds@nussbaum-medien.de Vertrieb (Abonnement und Zustellung): G.S. Vertriebs GmbH, Josef-Beyerle-Straße 2, 71263 Weil der Stadt, Tel. 07033 6924-0, E-Mail: info@gsvertrieb.de, Internet: www.gsvertrieb.de



Kindertheater der Bücherei Eberdingen



Am Mittwoch, 23. Oktober fand wieder das traditionelle Kindertheater der Ortsteilbüchereien in der Gemeindehalle Eberdingen statt. Dieses Jahr brachten Vladislava und Christof Altmann ein neues Stück mit „Die Wundermühle“, das erst seit ca. 4 Wochen aufgeführt wird.

Die zahlreichen Kinder und Erwachsenen lernten die beiden Müllergesellen Gretl und Fritz kennen, die in die weite Welt wandern wollten und dabei an einer seltsamen und geheimnisvollen Mühle vorbeikamen. Obwohl diese Mühle an einem Bach lag, hatte sie nicht nur ein Wasserrad, sondern auch Windmühlenflügel. Und die Mühle war offenbar verlassen - oder etwa doch nicht? Da fassten sich Gretl und Fritz ein Herz und traten ein. Beim Mitsingen und Mitmachen fanden die Kinder bald heraus, dass in dieser Mühle etwas ganz Besonderes gemahlen wurde, nämlich das Glück der Welt. Die Kinder hatten viele eigene Ideen, was für sie Glück bedeutete und halfen tatkräftig beim Mahlen vom Glück mit. Zum krönenden Abschluss durften alle Kinder das selbst gemahlene Glück in die ganze weite Welt hinauspusten.

Liebe Kinder, durch euch wurde die Welt wieder etwas glücklicher. Wir freuen uns schon auf das nächste Jahr mit euch und auf das nächste Kindertheater.



Freundeskreis
Flüchtlinge
Eberdingen

Am Mittwoch, dem 13. November öffnen wir die

KLEIDERKAMMER

Hesselstraße 10, in Eberdingen
von 15 Uhr bis 18 Uhr

Im Dezember bleibt die Kleiderkammer
geschlossen!

Im neuen Jahr 2020 öffnen wir am 15. Januar!



Geschlossen

Das Standes- und Friedhofsamt Eberdingen sowie die Verwaltungsstelle Nussdorf ist am

Dienstag, 12.11.2019

wegen einer Fortbildungsveranstaltung geschlossen.

Wir bitten um Verständnis und sind ab 13.11.2019 gerne wieder für Sie zu unseren üblichen Öffnungszeiten da.

Bürgermeisteramt



Familien- Sporttag

VfB Eberdingen

17.11.2019 13.00-17.00



Das Bauamt informiert**Straßensperrung Ortsteil Hochdorf**

Infolge dringend notwendiger Wartungsarbeiten an der Hauptversorgungsleitung und der Erneuerung verschiedener Hydrantenschächte in der Hauptstraße wird der Kreuzungsbereich Hauptstraße/Pulverdinger Straße/Hemminger Straße voll gesperrt.

Infolge zusätzlicher Arbeiten verlängert sich die Vollsperrung bis zum 15.11.2019

Während dieser Zeit kann es betriebsbedingt zu kurzzeitigen Ausfällen der Wasserversorgung kommen. Die betroffenen Haushalte werden von den Baufirmen durch Briefeinwurf informiert.

Im Busverkehr ergeben sich durch die Vollsperrung folgende Änderungen:

- Linie 595

Die Linie 595 fährt über die Rierter Straße -> Enzweihinger Straße -> Am Pfaffenwald

Es entfallen die Haltestelle Gartenstraße + Theodor-Heuss-Straße + Pulverdinger Straße + Keltenmuseum.

- Linie 502

Die Linie 502 fährt über die Theodor Heuss Straße -> Rechts in die Heimerdinger Straße -> Links in die Eberdinger Straße. Die Kurzfahrt von Hochdorf direkt nach Riet und umgekehrt bleibt erhalten.

Es entfällt die Haltestelle Rathaus Hochdorf**Martinsritt**

Am Freitag, 8. November 2019 geht unser Martinsritt los. Treffpunkt ist um 17:00 Uhr am ev. Gemeindehaus in Hochdorf.



Herzliche Einladung zum
St. Martins Umzug
im Reiterzentrum Rapp
Enzstrasse 1 – 71735 Nussdorf
für Jedermann*frau

11.11.2019

Treffpunkt : 17 Uhr im Reiterzentrum
wir laufen gemeinsam eine Runde mit der Laterne

ca. 17.45 Uhr: St. Martin-Geschichte wird von den Showreitern des
RC Eberdingen vorgespielt
im Anschluss gibt es
Saiten mit Brot und Glühwein/Punsch



um das Essen/Trinken besser planen zu können wäre eine
Anmeldung mit Anzahl der Personen unter

showreiter@rceberdingen.de sehr hilfreich

man kann aber natürlich gerne auch noch spontan vorbei kommen

Wir freuen uns sehr auf euch :)



OGV Nussdorf e.V.

Ihr Obst- und Gartenbauverein in der Gemeinde Eberdingen
••• Eberdingen • Hochdorf • Nussdorf

Einladung zum Vortrag mit dem aktuellen Thema

„Pflegeteiche Hausgärten – Paradiese für Insekten und ihre Beobachter“
von und mit Frieder Weigand

am Samstag 16.11.2019, Beginn 14:30 Uhr im Rathaus Nussdorf.
Der Eintritt ist für Mitglieder und Nichtmitglieder frei.





Volksbund Deutsche
Kriegsgräberfürsorge e.V.
Bezirksverband Nordwürttemberg

SPENDENAUFTRUF

zur Sammlung vom 1. bis 17. November 2019

Für die deutschen Kriegsgräberstätten im Ausland bittet der Volksbund Deutsche Kriegsgräberfürsorge e. V. um Ihre Spende.

Die inzwischen über 74 Jahre andauernde Friedenszeit in Deutschland garantiert keinen Fortbestand für die Zukunft. Dies lehrt uns die Geschichte unseres Landes in der geographischen Mitte Europas eindringlich. Der Frieden daher stets neu gestiftet werden, um ihn zu bewahren.

Der seit einigen Jahren wieder aufkeimende Nationalismus, der die Wurzel beider Weltkriege war, erlebt seit ein paar Jahren eine Renaissance. Dies spiegelt sich auch in der Krise der Europäischen Union wieder, welche das Fundament des Friedens auf unserem Kontinent darstellt.

Der am 16. Dezember 1919 gegründete Volksbund feiert bald sein 100-jähriges Bestehen. Er leistet durch seine humanitäre Aufgabe der Kriegsgräberfürsorge seit vielen Jahrzehnten direkte Friedensarbeit: Die Grabpflege dient der Aussöhnung zwischen ehemaligen Feinden. Der Volksbund arbeitet in 46 Staaten. Gegenwärtig betreut er die Ruhestätten von circa 2,8 Millionen deutschen Kriegstoten auf 832 Kriegsgräberstätten. Schwerpunkt unserer Friedensarbeit ist seit den 90er Jahren Osteuropa. Seit der politischen Wende konnten in Ost- und Südosteuropa mehr als 930.000 Kriegstote geborgen und umgebettet werden.

Breite Anerkennung findet darüber hinaus die Jugendarbeit des Volksbundes. Sie ist seit jeher ein geeigneter Brückenbauer internationaler Verständigung. Der Volksbund ist anerkannter Träger der freien Jugendhilfe und betreibt seit 1953 als einziger Kriegsgräberdienst eine eigene Jugend- und Schularbeit.

Da sich immer weniger freiwillige Helferinnen und Helfer finden, die diese Haus- und Straßensammlungen durchführen möchten, hat der Gemeinderat im Jahr 2011 entschieden, auf die herkömmliche Sammlung zu verzichten. Deshalb werden

ab sofort

**in allen drei Rathäusern - im Einwohnermeldeamt
Sammelbüchsen aufgestellt.**

Zu folgenden Öffnungszeiten hat jeder die Möglichkeit, eine Spende abzugeben:

Eberdingen	Mo. bis Fr.	8:30 – 11:30 Uhr zusätzlich Mo. 16:00 bis 18:30 Uhr
Hochdorf	Mo., Mi. und Fr.	8:30 – 11:30 Uhr zusätzlich Mo. 16:00 bis 18:30 Uhr
Nussdorf	Mo., Mi. und Fr.	8:30 – 11:30 Uhr zusätzlich Mo. 16:00 bis 18:30 Uhr

Oder Spende an: Volksbund
Deutsche Kriegsgräberfürsorge e. V.
BW-Bank Baden-Württemberg
IBAN: DE30 6005 0101 0002 6266 64
BIC: SOLADEST600
Verwendungszweck: „Eberdingen“

Bitte helfen Sie dem Volksbund mit Ihrer Spende bei der Anlage und Pflege der Kriegsgräberstätten sowie beim Ausbau der Jugendarbeit. Sie tragen so zum Frieden in Europa bei.

Wir bedanken uns schon heute für Ihre Mithilfe

Bürgermeisteramt Eberdingen

Variété der Marionetten



Theater
in
der
Nusschale

#GASTSPIEL IN DER NUSSCHALE

Sa, 16. Nov 2019, 20 Uhr

Schlossstraße 15, 71735 Nussdorf

Lassen Sie sich entführen in die bezaubernde Welt der Marionetten. Ob Tanz, Gesang, Parodie oder Akrobatik, im „Variété der Marionetten“ erleben die Zuschauer ein vielfältiges Programm mit Solofiguren – gebaut und gespielt von Manfred Peters. Figuren wie Sir Henry, der Schmetterlingsfänger, eine Jazzsängerin, eine Sambatänzerin, ein Trapezturner oder – so einfach wie überzeugend – der Floh aus dem Flohzirkus, um nur einige zu nennen. Die Marionetten bestechen nicht nur durch ihr Können, sondern sie strahlen eine Wirkung aus, der man sich kaum entziehen kann.

www.variete-der-marionetten.de

Karten gibt es für 10 Euro eine halbe Stunde vor Beginn,
unter 07042/8277720 oder unter

WWW.THEATERINDERNUSSCHALE.DE



Amtliche Bekanntmachungen

Einladung zur Gemeinderatssitzung

Die nächste öffentliche Gemeinderatssitzung findet am **Donnerstag, 14.11.2019 um 19.30 Uhr** mit nachfolgender Tagesordnung im Sitzungssaal des Rathauses Eberdingen statt:

- TOP 1 Bauanträge
- Abriss und Neubau einer Doppelgarage, sowie Neubau einer Oberflächenwasserschutzwand, Hirsauer Straße 14, Flst. 4729 in Eberdingen
- TOP 2 Wasserversorgung im OT Eberdingen
• Vorstellung und Billigung der Ausführungsplanung
• Beschluss zur Ausschreibung
- TOP 3 B-Plan „Seitenstraße“, Eberdingen
• Aufstellungsbeschluss gemäß § 13b i.V.m. § 13a Abs.1 Satz 2 BauGB
- TOP 4 B-Plan „Betteläcker, 1. Erweiterung, Hochdorf
• Aufstellungsbeschluss gemäß § 13b i.V.m. § 13a Abs.1 Satz 2 BauGB
- TOP 5 Prüfung der Bauausgaben in der Gemeinde Eberdingen in den Haushaltsjahren 2014 bis 2017
- TOP 6 Entscheidung über die Schaffung/Bereitstellung von Räumlichkeiten für die Betreuung der Grundschulkinder aus den Ortsteilen Eberdingen und Nussdorf nach Unterrichtsende
- TOP 7 Einziehung einer Verkehrsfläche (Feldwegfläche) auf der Gemarkung Eberdingen, Gewinn Ampfertal
- TOP 8 Erstellung eines Jagdkatasters
• Einholung von Angeboten
- TOP 9 Einwohnerfrageviertelstunde
- TOP 10 Verschiedenes, Bekanntgaben

Die Einwohnerschaft ist zu dieser Sitzung herzlich eingeladen.

Vorsitzender des Gemeinderats
Bürgermeister Peter Schäfer



Baden-Württemberg
REGIERUNGSPRÄSIDIUM STUTTGART

Bekanntmachung

**Regierungspräsidium Stuttgart, Az.: 24-4529 / Neckarental-
talleitung
Planfeststellungsverfahren für den Neubau und Betrieb der
Neckarentalleitung (NET), Abschnitt I, Teilabschnitt Eber-
dingen - Löchgau
- Einleitung des Verfahrens -**

Die terranets bw GmbH hat für das o.g. Vorhaben die Durch-
führung eines

Planfeststellungsverfahrens

nach §§ 43 ff. Energiewirtschaftsgesetz (EnWG) in Verbindung
mit §§ 72 ff. Landesverwaltungsverfahrensgesetz (LVwVfG), dem
Gesetz über die Umweltverträglichkeitsprüfung (UVPG) und dem
Umweltverwaltungsgesetz (UVwG) - jeweils in der derzeit gelten-
den Fassung - beantragt.

Gegenstand der Planfeststellung ist der Neubau und Betrieb
des ersten Abschnitts der Neckarentalleitung (NET). Der ins-
gesamt ca. 28 km lange Abschnitt dieser Erdgasfernleitung
mit einer Nennweite von 500 mm (DN 500) soll in Wiernsheim
(Enzkreis) beginnen und über Eberdingen, Vaihingen an der
Enz, Oberriexingen, Sachsenheim und Bietigheim-Bissingen bis
südlich von Löchgau führen. Der vorliegende Antrag umfasst
den im Regierungsbezirk Stuttgart verlaufenden Teilabschnitt von
Eberdingen bis Löchgau mit einer Länge von ca. 24 km. Für
den im Regierungsbezirk Karlsruhe verlaufenden Teilabschnitt
führt das Regierungspräsidium Karlsruhe ein separates Plan-
feststellungsverfahren durch. Beidseitig der Leitungssachse ist
ein Schutzstreifen von jeweils 5 m vorgesehen. Die Rohrüber-
deckung beträgt mindestens 1 m, in der Regel jedoch 1,20 m.
Das Vorhaben umfasst die Verlegung der Rohrleitung inklusive
der notwendigen technischen Einrichtungen wie beispielsweise
Absperrarmaturenstationen, mit denen der Gasfluss bei Bedarf
unterbunden werden kann. Für die Zwischenlagerung der Rohre
werden trassennahe Rohrlagerplätze benötigt. Es wird mit einer
Bauzeit von ungefähr einem Jahr gerechnet.

Um Beeinträchtigungen von Natur und Landschaft durch das
Vorhaben soweit wie möglich zu vermeiden bzw. zu kompensieren,
sind landschaftspflegerische Begleitmaßnahmen vorgesehen.
Hierzu gehören beispielsweise die Wiederherstellung von
Trockenmauern, das Anlegen von Streuobstwiesen, Hecken und
Feldgehölzen sowie vorgezogene Ausgleichsmaßnahmen für
Feldlerche, Rebhuhn, Mauereidechse und Fledermaus.

Auf der angeschlossenen **Planskizze** ist der Trassenverlauf der
geplanten Baumaßnahme dargestellt.

Nach § 5 des Gesetzes über die Umweltverträglichkeitsprüfung
(UVPG) ist festzustellen, ob für das Vorhaben die Pflicht zur
Durchführung einer Umweltverträglichkeitsprüfung (UVP-Pflicht)
besteht. Der Neubau und Betrieb der Neckarentalleitung stellt
ein Neuvorhaben dar, für welches nach § 7 Abs. 1 UVPG i.V.m
Nr. 19.2.3 der Anlage 1 zum UVPG eine allgemeine Vorprüfung
zur Feststellung der UVP-Pflicht durchzuführen war. Da erhebliche
nachteilige Umweltauswirkungen durch das Neuvorhaben
nicht auszuschließen sind, wurde eine Umweltverträglichkeitsprüfung
durchgeführt. Das Planfeststellungsverfahren umfasst auch
die Anhörung der Öffentlichkeit zu den Umweltauswirkungen des
Vorhabens nach §§ 18 ff. UVPG.

Die Planfeststellungsunterlagen enthalten insbesondere die un-
ten stehenden entscheidungserheblichen Unterlagen über die
mit dem Vorhaben verbundenen Umweltauswirkungen wie z. B.
nachteilige Auswirkungen auf Wasser, Boden, Fläche, Natur und
Landschaft sowie die zur Vermeidung, Verminderung und zum
Ausgleich dieser Auswirkungen vorgesehenen Maßnahmen. Dar-
in enthalten ist auch die Beschreibung des Vorhabens mit Anga-
ben über Standort, Art und Umfang sowie Bedarf an Grund und

Boden: Erläuterungsbericht, UVP-Bericht, artenschutzrechtlicher
Fachbeitrag, Natura2000 Verträglichkeitsstudien, landschaftspfle-
gerischer Begleitplan, Bodenschutzkonzept, Grunderwerbsver-
zeichnis.

Für die Durchführung des Planfeststellungsverfahrens ist das
Regierungspräsidium Stuttgart, Referat 24, zuständig.

Die **Planunterlagen** (Zeichnungen und Erläuterungen) liegen in
der Zeit

von Montag, 18.11.2019 bis Dienstag, 17.12.2019

-je einschließlich-

bei der Gemeindeverwaltung Eberdingen, Bauamt, 3. OG, Zim-
mer Nr. 306, Stuttgarter Str. 34, 71735 Eberdingen während der
Dienststunden (Montag bis Freitag von 8.30 Uhr bis 11.30 Uhr,
Montag zusätzlich von 16.00 Uhr bis 18.30 Uhr) **zur allgemei-
nen Einsichtnahme** aus.

Zusätzlich können die Planunterlagen vom Beginn der Auslegung
bis zum Ende der Äußerungsfrist auf der Internetseite des Regie-
rungspräsidiums Stuttgart (www.rp-stuttgart.de) unter Abteilun-
gen > Abteilung 2 > Referat 24 > Planfeststellungen > Aktuelle
Planfeststellungsverfahren und im zentralen Internetportal unter
www.uvp-verbund.de eingesehen werden. Maßgeblich ist der
Inhalt der ausgelegten Unterlagen.

Die betroffene Öffentlichkeit im Sinne des § 2 Abs. 9 UVPG
einschließlich der Vereinigungen, deren satzungsgemäßer Auf-
gabenbereich durch die Planung berührt wird, kann sich im
Rahmen der Beteiligung bis einschließlich

Freitag, 31.01.2020

bei der Gemeinde Eberdingen, Stuttgarter Str. 34 in 71735 Eber-
dingen oder beim Regierungspräsidium Stuttgart, Ruppmannstr.
21 in 70565 Stuttgart (Vaihingen) bzw. Postfach 80 07 09, 70507
Stuttgart schriftlich oder zur Niederschrift äußern.

**Mit Ablauf der Äußerungsfrist sind für das Verfahren über die
Zulässigkeit des Vorhabens alle Äußerungen, die nicht auf
besonderen privatrechtlichen Titeln beruhen, ausgeschlossen - § 21 Abs. 4 UVPG. Dieser Äußerungsausschluss gilt nur
für dieses Planfeststellungsverfahren.**

Bitte beachten Sie folgende Hinweise:

- Äußerungs- / Einwendungsschreiben müssen die volle An-
schrift der Person, die sich geäußert hat, enthalten. Bei
solchen Schreiben, die von mehr als 50 Personen auf Unter-
schriftslisten unterzeichnet oder in Form vervielfältigter gleich-
lautender Texte eingereicht werden (gleichförmige Eingaben),
ist auf jeder mit einer Unterschrift versehenen Seite ein Un-
terzeichner mit Namen und Anschrift als Vertreter der übrigen
Unterzeichner zu benennen. Andernfalls können diese Äuße-
rungen / Einwendungen unberücksichtigt bleiben.
- Äußerungen / Einwendungen müssen eigenhändig unter-
schrieben sein. Eine E-Mail erfüllt die gesetzlich vorgeschrie-
bene Schriftform nicht.
- Die Äußerungen / Einwendungen und Stellungnahmen wer-
den dem Vorhabenträger und den von ihm Beauftragten
zur Verfügung gestellt, um eine Erwiderung zu ermöglichen.
Datenschutzrechtliche Bestimmungen werden dabei beachtet.
Auf Verlangen des Einwenders werden dessen Name und
Anschrift unkenntlich gemacht, wenn diese zur ordnungsge-
mäßigen Durchführung des Verfahrens nicht erforderlich sind.
- Wird ein Erörterungstermin durchgeführt, werden die recht-
zeitig erhobenen Äußerungen / Einwendungen, die rechtzeitig
abgegebenen Stellungnahmen von Vereinigungen im Sinne
des § 73 Abs. 4 Satz 5 LVwVfG sowie die Stellungnahmen
der Behörden erörtert. Dieser Termin wird vorher ortsüblich
bekanntgemacht. Diejenigen, die sich fristgerecht geäußert
haben / fristgerecht Einwendungen erhoben haben bzw. bei
gleichförmigen Äußerungen / Einwendungen deren Vertretung,
und die Vereinigungen, die fristgerecht Stellungnahmen abge-
geben haben, werden von dem Erörterungstermin gesondert
benachrichtigt. Sind mehr als 50 Benachrichtigungen vorzu-
nehmen, so können diese individuellen Benachrichtigungen
durch öffentliche Bekanntmachung ersetzt werden.
- Bei Ausbleiben von Beteiligten in dem Erörterungstermin kann
auch ohne sie verhandelt werden.



- Kosten, die z.B. durch die Einsichtnahme in die Planunterlagen, Äußerungen / Erhebung von Einwendungen, Teilnahme am Erörterungstermin oder Vertreterbestellung eventuell entstehen, können nicht erstattet werden.
- Über die Entschädigung für durch das Vorhaben in Anspruch genommene Flächen wird in der Planfeststellung nur dem Grunde nach entschieden. Die Entschädigung selbst (z.B. Kaufpreis) wird gegebenenfalls in einem gesonderten Entschädigungsverfahren festgesetzt.
- Über die Äußerungen / Einwendungen wird nach Abschluss des Anhörungsverfahrens durch die Planfeststellungsbehörde entschieden. Die Zustellung der Entscheidung (Planfeststellungsbeschluss bzw. Ablehnung des Antrags) über die Äußerungen / Einwendungen kann ebenfalls durch öffentliche Bekanntmachung ersetzt werden, wenn mehr als 50 Zustellungen vorzunehmen sind.
- Vom Beginn der Auslegung des Planes an tritt die Veränderungssperre nach § 44a EnWG in Kraft. Darüber hinaus steht dem Träger des Vorhabens nach § 44a Abs. 3 EnWG ab diesem Zeitpunkt ein Vorkaufsrecht an den vom Plan betroffenen Flächen zu.

Dieser Bekanntmachungstext ist auf der Internetseite des Regierungspräsidiums Stuttgart (www.rp-stuttgart.de) unter „Bekanntmachungen“ und im zentralen Internetportal unter www.uvp-verbund.de abrufbar.

Regierungspräsidium Stuttgart
gez. Sandra Breyer



Zahlungstermin 15.11.2019 für die 4. Rate der Grund- und Gewerbesteuer

Grundsteuer-Rate

Zum 15.11.2019 wird die 4. Rate der Grundsteuer zur Zahlung fällig. Die Steuerpflichtigen werden gebeten, den im zuletzt ergangenen Grundsteuerbescheid genannten Betrag, unter Angabe **des Buchungszeichens**, pünktlich an die Gemeindekasse zu überweisen. Sofern eine Abbuchungsermächtigung vorliegt, wird die Grundsteuerrate zum 15.11.2019 abgebucht.

Gewerbesteuer-Vorauszahlungsrate

Zum 15.11.2019 wird die 4. Vorauszahlungsrate der Gewerbesteuer zur Zahlung fällig. Sofern eine Abbuchungsermächtigung vorliegt, wird der Betrag zum 15.11.2019 abgebucht.

Die fällig werdende Vorauszahlungsrate entnehmen Sie bitte Ihrem zuletzt ergangenen Gewerbesteuerbescheid. Bitte geben Sie auch hier bei der Überweisung das **Buchungszeichen** an.

Bürgermeisteramt
Kämmerei- und Personalamt -Steueramt-



NUSSDORF
EBERDINGEN
HOCHDORF/ENZ

Aufruf

Die Gemeinde sucht dringend Mietwohnungen oder Miethäuser zur Unterbringung von Flüchtlingen.

Die Anzahl der Menschen, die zu uns gekommen sind und uns vom Landratsamt im Wege der Anschlussunterbringung zugewiesen werden, steigt stetig. Die bisher kommunalen Unterkünfte sind belegt. Um weitere zugewiesene Personen unterbringen zu können, sucht die Gemeinde dringend Wohnungen oder Häuser, die angemietet werden können. Die Gemeindeverwaltung bittet Vermieter, die Interesse an einer Vermietung ihrer Immobilie haben, sich an Ordnungs- und Sozialamtsleiter Bernd Unmüßig, Tel. 07042 799304 bzw. bernd.unmueßig@eberdingen.de oder Bürgermeister Peter Schäfer, Tel. 07042 7990 bzw. peter.schaefer@eberdingen.de zu wenden.

Bürgermeisteramt

Altersjubilare

Wir gratulieren recht herzlich

im OT Eberdingen am

13.11. zum 70. Geburtstag,
Heinrich Nickel, Eugen-Roth-Weg 10

im OT Nussdorf am

10.11. zum 80. Geburtstag,
Friedrich Ponto, Schellingstr. 4

11.11. zum 85. Geburtstag,
Walter Wöhr, Strombergstr. 18

Wir wünschen allen Jubilaren für das neue Lebensjahr Glück, Gesundheit und Zufriedenheit.

Bürgermeister Peter Schäfer

Nach Prüfung und Auffassung des Gemeindetags Baden-Württemberg dürfen die Jubilare (Runde Geburtstage ab 70 und Ehejubiläen) veröffentlicht werden.

Dies nehmen wir zum Anlass, die Jubilare, bei denen uns keine Sperre vorliegt, seit dem 11.01.2019 wieder zu veröffentlichen. Sollten Sie keine Veröffentlichung wünschen, melden Sie sich bitte beim Einwohnermeldeamt oder in den Verwaltungsaußenstellen.

Bürgermeisteramt



Neue Öffnungszeiten der Verwaltungsaußenstelle Hochdorf

Ab 01.11.2019 gelten folgende Öffnungszeiten:

Montag:	8.30 Uhr – 11.30 Uhr + 16.00 Uhr – 18.30 Uhr
Dienstag:	geschlossen
Mittwoch:	8.30 Uhr – 11.30 Uhr
Donnerstag:	geschlossen
Freitag:	8.30 Uhr – 11.30 Uhr

Wir bitten um Beachtung!

Bürgermeisteramt



Wichtige Fernsprechanrufe, Sprechzeiten usw.



Gemeindeverwaltung
Internet: www.eberdingen.de
E-Mail: buergermeisteramt@eberdingen.de

Zentralverwaltung
Rathaus Eberdingen
Stuttgarter Str. 34,
71735 Eberdingen

Öffnungszeiten:
Montag - Freitag 8.30 - 11.30 Uhr
Montag 16.00 - 18.30 Uhr

Durchwahlnummern

Bürgermeister 799 401
Sekretariat 799 402
Fax 799 466

Bauamt
Amtsleiter 799 306
Stellv. Amtsleiterin 799 307
Fax 799 477

Kämmerei und Personalamt
Amtsleiter 799 315
Sekretariat 799 316
Liegenschaften 799 317
Steueramt (KAG-Beiträge) 799 308
Steueramt (Wasserzins, Grundsteuer, Gewerbesteuer, Hundesteuer, stellv. Kasse) 799 309
Kasse 799 311
Fax 799 488

Ordnungs- und Sozialamt
Amtsleiter 799 304
Sekretariat (KiGa-Gebühren, Ferienbetreuung, Verlässliche Grundschule) 799 302
Hallenbelegung, Ortseingangstafeln 799 204
Gemeindenvollzugsbediensteter 799 205
Fax 799 499
Einwohnermeldeamt (Ausweise, Fundsachen, Gewerbean-/abmeldungen) 799 203
Standesamt, Friedhof 799 202
Fax 799 455

Gemeindebauhof
819 9898
Fax 81 999 07

Wassermeister
0171 950 6490
stv. Wassermeister
0171 950 6518
Freibad und Kiosk
Öffnungszeiten: 9.30 - 19.30 Uhr
geöffnet in der Regel von Mai - September
Schwimmmeister 815 2247
Kiosk 370 743

Verwaltungsaußenstellen Hochdorf/Enz
Hauptstraße 1, 71735 Eberdingen 7095
Öffnungszeiten:
Montag, Mittwoch - Freitag 8.30 - 11.30 Uhr
Montag 16.00 - 18.30 Uhr
Fax 81 74 27
ab 01.11. NEU: Montag, Mittwoch, Freitag 8.30 - 11.30 Uhr
Montag, Dienstag und Donnerstag geschlossen 16.00 - 18.30 Uhr
Nussdorf, Martinstr. 13, 71735 Eberdingen 98 081
Öffnungszeiten:
Montag, Mittwoch, Freitag 8.30 - 11.30 Uhr
Montag 16.00 - 18.30 Uhr
Dienstag und Donnerstag geschlossen Fax 81 54 63

Keltenmuseum Hochdorf/Enz
78 911
Fax 370 744

Öffnungszeiten:
Di.-Fr. 9.30 - 12 Uhr + 13.30 - 17 Uhr
Sa., So. + Feiertag durchgehend von 10 - 17 Uhr
Mo. geschlossen

Ortsbücherei
Eberdingen 799 208
Öffnungszeiten:
Mo. 15.00 - 18.00 Uhr + Do. 16.00 - 19.00 Uhr

Hochdorf/Enz 87 14 18
Öffnungszeiten:
Mo. 15.00 - 18.00 Uhr
Do. 11.00 - 12.00 Uhr + 15.00 - 18.00 Uhr

Nussdorf 94 01 68
Öffnungszeiten:
Di. 15.00 - 18.00 Uhr
Mi. 11.00 - 12.00 Uhr
Do. 16.00 - 18.00 Uhr

Kindergärten
Eberdingen Arche Noah 7050
Hochdorf/Enz/Regenbogen 77 145
Hochdorf/Enz/Schillerschule 87 14 17
Hochdorf/Enz/Waldzwerge 81 321 64
Nussdorf/Blumenstraße 81 83 50
Nussdorf/Reischachstraße 5608

Grundschule Eberdingen
Schillerschule Hochdorf (Stammschule) 87 14-0
Fax 87 14 22
Internet: www.schule-eberdingen.de
E-Mail: sekretariat@schule-eberdingen.de
Karl-Ehmann-Schule Nußdorf (Außenstelle) 97 050-0
Fax 97 05022
Betreuung im Rahmen der Verlässlichen Grundschule Hochdorf
Öffnungszeiten: 11.15 - 17.00 Uhr 87 14 21

Nussdorf
Öffnungszeiten: 11.30 - 17.00 Uhr 97 05020

Feuerwehrgereätehaus
Eberdingen 817 540
Fax 817 539
Hochdorf/Enz 78 251
Nussdorf 98 082
Forstdienststelle 07152-52488
im Forstrevier Heimerdingen Steffen Frank
(Steffen.Frank@Landkreis-Ludwigsburg.de)

Postagentur Eberdingen, Stuttgarter Str. 51, Filiale 603
info@postagentur.net
Montag 15.00 - 18.00 Uhr
Dienstag 18.00 - 19.00 Uhr
Mittwoch - Freitag 15.00 - 17.00 Uhr
Samstag 12.00 - 13.00 Uhr

Postagentur Hochdorf/Enz, Hauptstr. 1, Filiale 602
Öffnungszeiten:
Montag und Dienstag 14.30 - 17.30 Uhr
Mittwoch bis Freitag 9.00 - 12.00 Uhr
Donnerstag 9.00 - 12.00 Uhr, 17.30 - 19.00 Uhr
Samstag 9.30 - 11.30 Uhr

AVL ServiceCenter
Telefon 07141 144 28 28
Fax 07141 144 28 29
Fachbereich Abfallgebühren 07141 144 28 00
Abfuhrreklamationen
Sperrmüll-Telefon
servicecenter@abfallwirtschaft-ludwigsburg.de
www.avl-ludwigsburg.de

Mülldeponie und Recyclinghof „Burghof“
Horrheim 07042 848 100
Mo.-Fr. 7.45 - 11.45 Uhr + 13.00 - 16.00 Uhr
Recyclinghof: Sa. 9.00 - 12.00 Uhr
Termine - siehe Abfallkalender
Kehrbezirke für die Kaminreinigung OT Eberdingen und Nussdorf

Bezirksschornsteinfegermeister
Michael Hrdina, Vaihingen-Riet 07042 94 06 24

OT Hochdorf/Enz
Bezirksschornsteinfegermeister
Stephan Müller, Korntal-Münchingen 0711 8386410

Umweltschäden
Landratsamt Ludwigsburg 07141 144 371
Notdienstbetrieb Elektroinnung Ludwigsburg
Notdienstbereitschaft durchgehend
zu erfahren über 07141 220 353

Wach- und Sicherheitsdienst 07141 3050

**Notdienste****Notrufe**

Notruf	Tel. 112
Feuernotruf	Tel. 112
Polizei-posten Vaihingen/Enz	Tel. 941-0

Ärztlicher Notfalldienst

Krankenhaus Leonberg, Rutesheimer Str. 50, 71229 Leonberg
Zuständig für Eberdingen (Eberdingen, Hochdorf/Enz, Nussdorf)

Öffnungszeiten der Notfallpraxis:

Montag, Dienstag und Donnerstag:	18.00 - 22:00 Uhr
Mittwoch:	14:00 - 24.00 Uhr
Freitag:	16:00 - 24.00 Uhr
Samstag, Sonntag, Feiertag:	07:00 - 22.00 Uhr

Nach 22 Uhr bzw. nach 24 Uhr am Mittwoch und Freitag erfolgt die Versorgung von Notfallpatienten, die zu Fuß kommen können, durch die Notfallambulanz des Krankenhauses. Hausbesuche werden weiterhin über die Notfallpraxis besorgt. Sie erreichen die Notfallpraxis Leonberg und den allgemeinärztlichen Bereitschaftsdienst für Hausbesuche.
Notfalldienst der Kinder- und Jugendärzte

Bei akuten Erkrankungen und anderen Notfällen: Notfallpraxis für Kinder und Jugendliche im Klinikum Ludwigsburg, Posilipostr. 4, 71640 Ludwigsburg.
Öffnungszeiten: Montag - Freitag 18.00 Uhr bis am nächsten Morgen um 8.00 Uhr; Samstag, Sonntag und an Feiertagen ganztags von 8.00 Uhr bis am nächsten Morgen um 8.00 Uhr. Eine telefonische Anmeldung ist nicht erforderlich, bitte bringen Sie die Versichertenkarte mit. Die Notfallpraxis ist Montag bis Freitag von 8.00 Uhr bis 18.00 Uhr geschlossen.

Zahnärztlicher Notfalldienst

Zu erfragen unter Telefon (0711) 7877733

Sonntagsdienst der Tierärzte

Samstag, 09.11. / Sonntag, 10.11.
TA Khelladi, 71665 Vaihingen/Enz, Tel. 07042/950248

Sozialstation Vaihingen

Andreaestraße 16/1, 71665 Vaihingen an der Enz

Ambulante Alten- und Krankenpflege
Telefon 970181

Nachbarschaftshilfe mit Familienpflege/Dorfhelferin
Telefon 9701840

Häusliche Betreuung
für Menschen mit eingeschränkter Alltagskompetenz durch ehrenamtliche Helfer/innen, Telefon: 9701840

Betreuungsgruppe für Demenzkranke
Donnerstag, 15 - 18 Uhr

Beratungsbesuche und Pflegekurse
Telefon 9701844

Wochenenddienst der Sozialstation

Samstag, 09.11. / Sonntag, 10.11.
Van Bebber-Stark, Iris / Maurer, Christa / Öztürk, Neslihan
Aus datenschutzrechtlichen Gründen dürfen vereinzelte Pflegekräfte nicht benannt werden.

Freie Hebamme

Alicia Schmidt, Weizenstr. 2
71665 Vaihingen/Enz, Tel. (07042) 78460

Kath. Hauspflegewerk Schwieberdingen

Im Seelach 13, 71701 Schwieberdingen
Tel. und Fax (07150) 353212

DRK-Kreisverband Ludwigsburg

Mobil mit Vorwahl (07141) 19222
Ambulante Pflege (07141) 121111
Allgemeine Sozialarbeit - Beratungsangebote: (07141) 121 235
Mobile Soziale Dienste
(Fahrdienste für Behinderte - Nulltariffahrten) (07141) 120 222
Essen auf Rädern Tel. (07141) 120 239
Hausnotruf - Auch im Alter sicher zu Hause leben (07141) 120 239

Beratung bei Trennung und Scheidung
Anmeldung unter Tel. (07141) 121-0
Beratung für barrierefreies Bauen und Wohnen (07141) 121245
Ambulantes betreutes Wohnen für psychisch Kranke
(07141) 121231
Ausbildungen Erste Hilfe
Anmeldung, Termine (07141) 121-0 oder unter
www.drk-ludwigsburg.de
Auskünfte (07141) 120245

Sozialverband VdK Nordwürttemberg

Kurfürstenstr. 9, 71636 Ludwigsburg, Tel. (07141) 9113500

Frauen für Frauen e.V.

Abelstr. 11, 71634 Ludwigsburg
Beratungen für Frauen in den Bereichen:
Krisen, Beziehungsprobleme, Trennung, sexuelle Gewalt, Essstörungen, Mobbing
Terminvereinbarung (07141) 220870
Interventionsstelle gegen häusliche Gewalt (07141) 649443
Frauenhaus (07141) 901170
Beratung und Aufnahme von misshandelten Frauen und ihren Kindern
Wochenendnotruf LUNO (07141) 901170
Notruf für Frauen in akuten Gewaltsituationen

Sozialpsychiatrischer Dienst Landkreis Ludwigsburg

Königsallee 59, 71638 Ludwigsburg
Ambulante Beratung und Betreuung psychisch kranker Menschen
und deren Angehörige Tel. (07141) 144 2029

Notruf für vergewaltigte und misshandelte Frauen und Mädchen LB e.V.

Hahnenstr. 47, 71634 Ludwigsburg-Eglosheim Tel. (07141) 378496

Kompetenzzentrum Kindertagesbetreuung Landratsamt Ludwigsburg

Postadresse: Hindenburgstr. 40, 71638 Ludwigsburg
Besucheradresse: Martin-Luther-Str. 26, 71636 Ludwigsburg
Zuständigkeitsbereich: Eberdingen, Vaihingen an der Enz.
Tel.: 07141 144-5233

Kinder- und Jugendtelefon 0800/111 0 333

montags bis samstags von 14.00 - 20.00 Uhr

Elterntelefon 0800/111 0 550

montags bis freitags 09.00 - 11.00 Uhr
dienstags und donnerstags 17.00 Uhr bis 19.00 Uhr

DemenzZentrum

Betreuungsgruppe für Betroffene von Demenzerkrankungen, Alzheimer-Patienten und verwirrte alte Menschen
Bahnhofstr. 86, 75417 Mühlacker Tel. (07041) 814690

Bestattungswesen

Bei einem Todesfall mit Beerdigung des Verstorbenen in der Gemeinde bitte unmittelbar an den **Bestattungsordner Hubert Scholl**, Hintere Straße 3, Wiernsheim-Iptingen, Tel. (07044) 5569 oder 8304 wenden.

Apothekennotdienstplan (Mühlacker/Vaihingen und Umgebung)

- 08.11.** Sonnen-Apotheke, Mühlacker- Enzberg, Kieselbronner Str. 14, Tel. 07041 6130
Park-Apotheke, Hemmingen, Münchinger Str. 10, Tel. 07150 959595
- 09.11.** Schloss Apotheke Vaisana, Vaihingen, Andreaestr. 16/1, Tel. 07042 3768100
- 10.11.** Central Apotheke, Mühlacker, Bahnhofstr. 42, Tel. 07041 8106946
- 11.11.** Sender Apotheke, Mühlacker, Hindenburgstr. 41, Tel. 07041 818030
- 12.11.** Apotheke im Centrum, Illingen, Ortszentrum 3, Tel. 07042 2955
- 13.11.** Kloster Apotheke, Maulbronn, Klosterhof 36, Tel. 07043 2358
Heckengäu Apotheke, Mönshausen, Pforzheimer Str. 2, Tel. 07044 9094880
- 14.11.** Löwen Apotheke, Mühlacker (Dürrenz), Hofstr. 4, Tel. 07041 3570



Sprechzeiten der Gemeindeverwaltung für Besucher

Montag - Freitag 8:30 - 11:30 Uhr
Montagnachmittag 16:00 - 18:30 Uhr
und nach Terminvereinbarung.

Die Verwaltungsstelle Hochdorf/Enz und Nussdorf sind dienstags und donnerstags geschlossen.

Terminvereinbarung mit dem Bürgermeister

Wenn Sie ein besonderes Anliegen haben und eine zeitnahe Besprechung mit dem Bürgermeister wünschen, so wenden Sie sich bitte an die Mitarbeiterin des Bürgermeisters, Frau Andrea Wenninger, unter Tel. 07042/7990. Sie erhalten einen schnellstmöglichen Besprechungstermin.

Öffnungszeiten Keltenmuseum Hochdorf/Enz



Dienstag bis Freitag
je einschließlich 9:30 - 12:00 Uhr und 13:30 - 17:00 Uhr

Samstag, sonn- und feiertags
durchgehend von 10:00 - 17:00 Uhr

Das Museum ist montags geschlossen.

Öffnungszeiten der Ausstellung im Rathaus Nussdorf



Jeden letzten Sonntag im Monat von 14:00 bis 17:00 Uhr und nach Vereinbarung (Tel. 07042 6703).

Öffnungszeiten der Ortsbüchereien

Eberdingen

montags 15:00 - 18:00 Uhr
donnerstags 16:00 - 19:00 Uhr

Hochdorf/Enz

montags 15:00 - 18:00 Uhr
donnerstags 11:00 - 12:00 und 15:00 - 18:00 Uhr

Nussdorf

dienstags 15:00 - 18:00 Uhr
mittwochs 11:00 - 12:00 Uhr
donnerstags 16:00 - 18:00 Uhr

Feuerwehr Eberdingen

www.ffw-eberdingen.de



Abt. Eberdingen

Am Montag, 11.11. trifft sich die Abt.-wehrr um 20.00 Uhr zu einer Übung / Kirbe

Abt. Hochdorf/Enz

Am Montag, 11.11. trifft sich die Abt.-wehrr um 19.30 Uhr zu einer Übung.

Jugendfeuerwehr Eberdingen

www.ffw-eberdingen.de



Am Donnerstag, 07.11., trifft sich die Jugendfeuerwehr zu einem Ausflug.

Müllabfuhr

Donnerstag 07.11. Restmüll + Restmüll 1100 L
Donnerstag 14.11. Biogut + Restmüll 1100 L

Schadstoffsammlung

Am **Dienstag, 19.11.** sammelt das Schadstoffmobil in unserer Gemeinde Problemstoffe ein.

Es steht von 10:00 – 10:30 Uhr im OT Nussdorf, Mönzheimer Weg, Parkplatz Friedhof

Die AVL bittet die Bevölkerung, aus Sicherheitsgründen Sonderabfälle aus Haushalten persönlich beim Schadstoffmobil abzugeben.

Problemstoffe nur direkt beim Schadstoffmobil abgeben und nicht am Straßenrand abstellen. Die Schadstoffe sind eine Gefahr für Kinder.

Sonderabfälle von Gewerbebetrieben hingegen können beim Schadstoffmobil nicht angenommen werden.

Farb- und Lackreste, Schädlingsbekämpfungsmittel und Pflanzenschutzmittel, Energiesparlampen und Leuchtstoffröhren, Lösungsmittel, Spraydosen mit Restinhalt, Wasch- und Reinigungsmittel, ÖlfILTER und ölverschmierte Lappen.

Nicht angenommen werden:

Feuerlöscher und Altöl

Fundsachen

Im **OT Eberdingen**
1 VW-Schlüssel mit Band

Eigentumsansprüche können während der üblichen Sprechzeiten bei der Verwaltungsstelle im **OT Eberdingen** geltend gemacht werden.

Aus der Arbeit des Gemeinderats

Bericht aus der Sitzung vom 24.10.2019

Einwohnerfrageviertelstunde

Aus der Einwohnerschaft kam der Hinweis, dass Busverbindungen am Wochenende früh morgens fehlen und dies geändert werden sollte.

Vom Hochdorfer Jagdpächter wurden Probleme wegen parkender Fahrzeuge im Bauernwald geschildert. Hier wird um mehr Kontrolle gebeten.

Auf die Anfrage, wann der Kinderspielplatz in der Pfarrgasse fertiggestellt sein wird, konnte bekannt gegeben werden, dass der obere und mittlere Bereich nahezu fertiggestellt ist. Der untere Bereich sollte ab Ende November freigegeben werden können.

Bauanträge

Für zwei Bauanträge erteilte der Gemeinderat sein Einvernehmen. Zudem wurde einer Bauvoranfrage zugestimmt und das gemeindliche Einvernehmen für einen späteren Bauantrag in Aussicht gestellt.

Behandlung Waldschäden 2019

· Informationen von Revierförster Steffen Frank

Dieser gab den Gemeinderäten und Zuhörern einen ausführlichen Bericht über die Waldschäden im Eberdinger Forstrevier, die überwiegend im Fichtenbestand vorkamen. So mussten anstelle geplanter 500 fm Fichten wegen Dürreschäden und des Käferbefalls ca. 800 fm eingeschlagen werden. Die befallenen Stämme wurden danach in reinen Laubholzbeständen gelagert, wo der Käfer ohne Schäden anzurichten weiterleben könnte. Sofern möglich wurde das Holz auch zeitnah vermarktet. Bedauerlicherweise mussten auch im Buchenholzbestand einige Trockenschäden festgestellt werden. Diese Bäume sollen im anstehenden Winter eingeschlagen werden. Wegen des Überhangs an Nadelholz sind die Verkaufserlöse sehr gering, wogegen sich das Laubholz noch relativ gut vermarkten lässt, insbesondere, weil man auf Stammkunden bauen kann. Bei der Nachforschung ist künftig darauf zu achten, dass Baumarten ausgewählt werden, die klimatisch zu erwartende Trockenperioden besser überstehen. Dies bedeutet gleichzeitig, dass die Fichtenbestände



reduziert werden und man mehr auf Douglasie setzt. Obwohl auch das Eschentriebsterben im Eberdingen Wald vorkommt, ist der Forstbetrieb und Baumbestand gut aufgestellt und es wird auch wieder in allen drei Ortsteilen einen Holzverkauf geben.

Sanierung und Erweiterung des Feuerwehrhauses Hochdorf · Zustimmung zur geänderten Planung und Kostenfortschreibung

Im weiteren Planungsverlauf wurde die Notwendigkeit eines zusätzlichen Lagerraums begründet. Dieser Raum kann durch eine Teilunterkellerung geschaffen werden. Nach der überarbeiteten Kostenschätzung ist mit Gesamtkosten von ca. 875.000 Euro brutto zu rechnen, bzw. 80.000 Euro mehr als ursprünglich veranschlagt. Aufgrund der schwierigen Baugrundverhältnisse wurde von einem Gemeinderat vorgeschlagen den geplanten Kellerraum um 90 Grad auf die Westseite zu drehen, den Zwischenraum abzustützen und aufzufüllen. Die Gemeinderäte stimmten der ursprünglichen Planung sowie dem geänderten Vorschlag zu, sofern die Alternativlösung mit etwas größerem Kellervolumen die bisherigen Kosten um nicht mehr als 5% überschreitet. Das Bauvorhaben wird mit rund 118.000 Euro vom Land gefördert.

Analyse unterschiedlicher Kindergartenkonzepte und Einbindung von Hort und Schulkinderbetreuung in Bezug auf die Möglichkeit der Realisierung in der Gemeinde

Die Verwaltung stellte aufgrund der Anträge der Gemeinde-ratsgruppierungen unterschiedliche pädagogische Kindergartenkonzepte vor und machte deutlich, dass die Räumlichen und personellen Voraussetzungen bei allen pädagogischen Modellen gleich gelagert sind. Lediglich bei einer Betreuung in Form eines Natur- oder Waldkindergartens sind andere Raum- und Personalschlüssel in geringerem Umfang notwendig. Der Gemeinderat nahm die Analyse zur Kenntnis und beschloss für die Eberdinger Kindertagesstätten an der bisherigen Pädagogik nach dem Orientierungsplan Baden-Württemberg festzuhalten.

Bei der anschließenden Beratung über geeignete Möglichkeiten zur Betreuung von Schulkindern nach Unterrichtsende und die Prognose einer Zunahme (auch der Kindergartenkinder) fehlten Kosten für eine mobile Raumlösung. Diese werden von der Verwaltung bei verschiedenen Anbietern angefragt und die Erschließungskosten ermittelt. In der kommenden Gemeinderatssitzung soll der Gemeinderat dann über die Art der Bereitstellung weiterer Räumlichkeiten für den Bedarf an Plätzen für die Schulkinderbetreuung abschließend entscheiden.

Vorberatung zur Verkehrsschau 2019

· Anträge und Anregungen

Die Gruppierung SPD/Grüne Liste hatte einen Antrag mit verschiedenen Vorschlägen für die kommende Verkehrsschau und zur Verbesserung unterschiedlicher Verkehrssituationen in der Gemeinde vorgelegt. Über diese wurde beraten und überwiegend mehrheitlich beschlossen die meisten dieser Anregungen bei der Verkehrsbehörde zur Prüfung und möglichen Umsetzung vorzulegen. Auch Anträge aus der Einwohnerschaft sollen hierbei Berücksichtigung finden.

B-Plan „Hinter dem Zaun IV“, OT Nusdorf und B-Plan „Sickental“, OT Hochdorf

Aufgrund der Notwendigkeit der Schaffung neuen Wohnraums beschloss der Gemeinderat die Aufstellung beider Bebauungspläne. Beide sollen gemäß § 13b in Verbindung mit 13a Absatz 1 Satz 2 des Baugesetzbuches im beschleunigten Verfahren aufgestellt werden. Die räumlichen Geltungsbereiche waren aus den jeweiligen Lageplänen ersichtlich. Zudem beschloss das Gremium bei der Verwaltungsgemeinschaft Vaihingen an der Enz, Oberriexingen, Eberdingen, Sersheim die erste Änderung des geltenden Flächennutzungsplanes zu beantragen.

Verschiedenes, Bekanntgaben

Aus der vergangenen nichtöffentlichen Gemeinderatssitzung gab der Vorsitzende bekannt, dass über einen Verkauf eines Abteils im Gemeinschaftsschuppen Steckauf sowie über einen Stundungsantrag entschieden wurde.

Zudem gab der Vorsitzende bekannt, dass für den Ausbau der Hemminger Straße die Gemeinde ihren Antrag auf Förderung nach dem Gemeindeverkehrsfinanzierungsgesetz auf 498.000 Euro erweitert hat mit dem Wunsch eine Zuwendung in Höhe von 170.000 Euro zu erhalten.

Bürgermeisteramt Eberdingen

Schulnachrichten

Förderverein Grundschule Eberdingen



Einladung zur Mitgliederversammlung

Liebe Mitglieder des Fördervereins, hiermit lade ich zu unserer Mitgliederversammlung im Schuljahr 2019/2020 ein. Die Mitgliederversammlung des Fördervereins findet unmittelbar vor der Gesamtelternbeiratssitzung statt.

Wir treffen uns am **Dienstag, 12. November 2019, 19:30 Uhr** im Konferenzraum der Schillerschule in Eberdingen-Hochdorf.

Tagesordnung:

1. Eröffnung und Begrüßung
2. Bericht des Vorstandes
3. Bericht des Kassierers
4. Bericht der Kassenprüfer*innen
5. Entlastung des Vorstandes
6. Neuwahlen
 - a. Vorsitzende*r
 - b. Stellvertreter*in, zugleich Schriftführer*in
 - c. Kassierer*in
 - d. 2 Kassenprüfer*innen
7. Änderung der Satzung

(Unterlagen zur Satzungsänderung können von Mitgliedern unter fv_Eberdingen@web.de angefordert werden. Nach Prüfung der Mitgliedschaft erfolgt der Versand der Unterlagen elektronisch. Mitglieder des GEB erhalten die Unterlagen mit den übrigen Sitzungsunterlagen)

8. Verschiedenes

Wir freuen uns auf rege Beteiligung.

Ralf Knospe, Vorsitzender

Glemstalschule Schwieberdingen-Hemmingen



GMS-Fußballer in guter Form bei „Jugend trainiert für Olympia“

Bereits auf der Fahrt zum Sportgelände machte Head-Coach Marc Bitzer klar: „Das wird eine harte Nuss gegen die beiden Gymnasien – wir reisen hier als Außenseiter an.“ Die Altersklasse „Wettkampf 1“ ist für Athleten bis zum Jahrgang 2002 offen, die Glemstalschule hat jedoch – in Ermangelung einer Oberstufe – bis zur 10. Klasse fast ausschließlich jüngere Schüler. Dass die Coaches Bitzer und Kreischer dennoch eine konkurrenzfähige Truppe gescoutet hatten, zeigte sich im ersten Spiel gegen die Favoriten vom Hans-Grüniger-Gymnasium. Trotz eines frühen 0:1-Rückstands steckten die Spieler der GMS die Köpfe nicht in den Sand und so dauerte es nicht lange bis der wieder einmal herausragende Allrounder Joshua King alleine vor dem gegnerischen Torwart auftauchte und die Murmel wie gewohnt souverän einnetzte. „Jungs, da geht was!“, hallte es über den Platz und dieser Devise folgte das Team. Tim Kroneisen erhöhte nach einer Flanke von Laufwunder Baran Öztürk mit einem Traumtor per Kopf auf 2:1 und Marcio Moreira Vieira traf sogar zum zwischenzeitlichen 3:1. Doch das Gegnerteam zeigte in der Folge, warum sie als Favoriten gehandelt wurden. Während Angriffswelle um Angriffswelle in einer nicht enden wollenden 2. Halbzeit auf das Schwieberdinger Tor zurollte, rührte die Abwehr um Chef Adrian Hamann Beton an und stemmte sich der Übermacht entgegen. Torwart Luca Onolfo zeigte mit zahlreichen Glanzparaden, dass er sich in den letzten Jahren zu einer festen Größe im Tor entwickelt hatte. Er musste in einem äußerst hitzigen Herzschlagfinale nur noch einmal hinter sich greifen und somit war die Sensation perfekt: Die GMS gewinnt gegen den haushohen Favoriten 3:2. „Jungs, großartig soweit! Aber das ist alles nichts wert, wenn wir jetzt nicht nachlegen!“, machten die Coaches in der kurzen Pause zwischen den Spielen klar. Vermutlich bedingt durch die



nervenaufreibende Schlussphase des vorangegangenen Spiels, startete das folgende gegen das Helene-Lange-Gymnasium durchaus chaotisch. Das Team der GMS war im Glück, als der gegnerische Torwart einen Elfmeter deutlich über das Tor schoss. Nun sammelten sich die Schwieberdinger Mannen und nach einigen vergebenen Großchancen platzte schließlich der Knoten. Während sich Baran Öztürk auf der Außenseite gegen „Usain Bolt in weiß“ abrackerte und sich der Rest der Abwehr mit Ebu Gürbüz, Adrian Hamann und Steve Boroncelli äußerst solide präsentierte, machten je zwei Tore von unseren beiden Knipsern Tim Kroneisen und Marcio Moreira Vieira den unterm Strich hochverdienten 4:0-Sieg perfekt. Die Glemstalschule war mit diesem zweiten Sieg uneinholbar auf dem ersten Platz. Die geschlossene Mannschaftsleistung machte die Sensation möglich und wir freuen uns darauf, die Crème de la Crème des Fußballs der GMS-Schwieberdingen in Runde zwei des Wettbewerbs wieder bestaunen zu können. Kre

diese Kleinprojekte ist deutlich einfacher und unbürokratischer.“ Im Zeitraum zwischen 2019 bis 2021 können jedes Jahr 200.000 Euro verteilt werden. „Dieser Fördertopf ist wirklich interessant für alle Projekte, die bisher für eine LEADER Förderung zu ‚klein‘ waren“, wirbt Barbara Smith, Geschäftsführerin von LEADER Heckengäu. „Die Projektkosten können zwischen 625 und 20.000 Euro (netto) liegen und der Fördersatz beträgt 80%.“ Wie immer, kann sich grundsätzlich jeder bewerben. Die Projektumsetzung muss im jeweiligen LEADER-Gebiet erfolgen.

Das Regionalbudget richtet sich auf Schwerpunkte wie Dorfentwicklung, Infrastrukturmaßnahmen wie z.B. Wohnmobilstellplätze oder auch lokale Einrichtungen wie beispielsweise Regiomat oder eine Halbpipeline für eine Jugendeinrichtung.

Im Rahmen der Auswahlsitzung gewichtet der LEADER Vorstand jeweils die eingereichten Projekte. Bewertet wird beispielsweise, welchen Nutzen ein Projekt für die Region hat, ob ein Beitrag zur Arbeitsplatzsicherung und -schaffung geleistet oder Natur- und Umweltschutz gestützt wird. Anhand verschiedener Kriterien werden Punkte vergeben, so dass am Ende eine Rangfolge entsteht für die Verteilung der Fördergelder. Die Befürwortung durch den Vorstand ist Voraussetzung für den endgültigen Bewilligungsbescheid. Alle Projekte müssen im LEADER Heckengäu-Gebiet liegen, mindestens einem der Handlungsfelder zuzuordnen sein, auf einem realistischen Zeitplan beruhen und nach der Förderung weiter tragfähig sein.

Aktuelle Informationen aus Ämtern, Verbänden und Vereinigungen



Naturstreifzug im Herbstwald

Der Verein VENA bietet auch dieses Jahr mit Unterstützung der Alison und Peter Klein Stiftung regelmäßig **Naturstreifzüge** für Grundschulkinder an. Wir nehmen uns dabei Zeit und erkunden Feld, Wald, Wiese und Gewässer in den verschiedenen Jahreszeiten auf spielerische Art und Weise.



Bei unserem Novemberstreifzug beobachten wir, wie sich Pflanzen, Pilze und Tiere auf den Winter vorbereiten. Welchen Zweck haben beispielsweise die verschiedenen Formen von Früchten und warum verändern sich die Farben mancher Pflanzen und Tiere im Herbst? Wie verändert sich das Leben in der Bodenschicht und was bedeutet das für die Natur? Wie immer wird es viel zu beobachten geben.

Termin: Samstag, 9. November 2019, 13:00 Uhr

Treffpunkt: Gemeindehalle Nussdorf

Aufgepasst: Es ist wichtig, dass die Kinder wetterangepasste Kleidung, gutes Schuhwerk, Getränk und kleines Vesper mitnehmen. Bitte denken Sie auch an Zeckenschutz und Sitzunterlage. Wir werden keinen Bollerwagen mitnehmen, d.h. alles sollte in die Rucksäcke passen. Der Streifzug durch die Natur findet bei Sturm, Gewitter und angekündigtem Regen nicht statt. Bei Regenschauern unterwegs verkürzen wir auf 1,5 Stunden.

Begleitpersonen: Landschafts- und Naturführerinnen

Barbara Klein und Nadine Gillé

Kostenbeitrag pro Kind: 2 Euro

Anmeldung: b.klein@vena-ev.de oder 07042-17490 (bitte geben Sie Ihre Telefonnummer an, unter der Sie an dem jeweiligen Termin zu erreichen sind).



LEADER Heckengäu

Erste Vergaberunde für das Regionalbudget - Tolle Förderchancen für kleine Projekte

Im Rahmen der Auswahlsitzung des LEADER Heckengäu Gremiums am 28. Oktober 2019 ging es zum ersten Mal um die Verteilung des neuen Regionalbudgets. Dieser Fördertopf hat sogenannte Kleinprojekte im Visier und kann von jeder LEADER Region eigenständig bewirtschaftet werden. Die Gesamtkosten je Projekt dürfen nicht über 20.000 Euro liegen. „Diese Fördergelder können direkt von der Geschäftsstelle zugewiesen werden“, erklärt der Vorsitzende Martin Wuttke. „Das ganze Verfahren für